



(19) 대한민국특허청(KR)
(12) 등록특허공보(B1)

(45) 공고일자 2013년05월22일
(11) 등록번호 10-1266306
(24) 등록일자 2013년05월15일

(51) 국제특허분류(Int. Cl.)

G06Q 30/02 (2012.01)

(21) 출원번호 10-2012-0076725

(22) 출원일자 2012년07월13일

심사청구일자 2012년07월13일

(56) 선행기술조사문헌

KR1020030005596 A*

KR1020070006546 A*

KR1020020059212 A

KR1020050074059 A

*는 심사관에 의하여 인용된 문헌

(73) 특허권자

조주환

경기 시흥시 은행동 대우3차아파트302동805호

(72) 발명자

조주환

경기 시흥시 은행동 대우3차아파트302동805호

(74) 대리인

고승호

전체 청구항 수 : 총 2 항

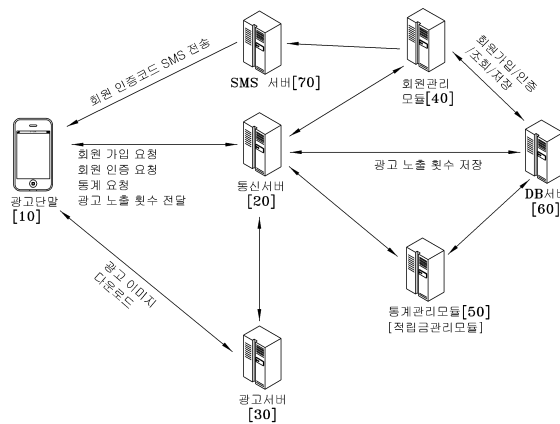
심사관 : 손희수

(54) 발명의 명칭 통합 광고관리 시스템

(57) 요약

본 발명은 통합 광고관리 시스템에 관한 것이다. 본 발명은 광고단말, 통신서버, 광고서버, 회원관리모듈, 통계관리모듈(적립금관리서버), 그리고 DB서버를 포함하는 통합 광고관리 시스템에 있어서, 상기 SMS서버가 상기 광고단말로 회원 인증코드 SMS 전송을 수행하며, 상기 광고단말과 상기 통신서버는 회원 가입 요청, 회원 인증 요청, 통계 요청, 광고 노출 횟수 전달이 상호 간에 수행하며, 상기 광고단말이, 상기 광고서버로부터 광고 이미지 다운로드를 제공받는 것을 특징으로 한다.

대표도 - 도1



특허청구의 범위

청구항 1

광고주가 개진한 광고 데이터를 디스플레이할 수 있도록 통화종료시, 슬립모드 해제시 또는 통화중 컬러링 연결시 해당 광고데이터를 표시하는 광고단말; 광고단말 및 광고서버와 연동하여 통화 광고에 따른 서비스의 동작을 제어하고 서비스 등록 및 해제유무, 광고주가 개진한 광고데이터를 광고단말로 전송하여 광고단말 내의 통화종료시, 슬립모드 해제시 또는 통화중 컬러링 연결시 광고데이터를 제공하는 통신서버; 상기 통신서버의 광고서비스를 위한 광고데이터를 제공받기 위한 사용자의 광고단말에 회원인증코드를 제공하여 사용자 인증여부, 확인을 제공하는 SMS 서버; 광고서비스 신청 또는 해제 사용자의 회원가입요청, 회원인증 요청 또는 회원해제 요청의 정보를 상기 통신서버를 통해 수신하여 회원인증 코드를 SMS 서버를 통해 광고단말 가입자에게 전송, 회원관리에 따른 제반적인 동작을 제어하고, 광고단말의 광고 서비스 사용자에 대한 회원가입 및 탈퇴기능을 수행하며, 회원가입 및 탈퇴 내역을 DB서버로 전송하는 회원관리모듈; 광고단말 사용자에게 사용에 따른 통신요금을 할인, 이벤트에 따른 사은품을 제공하기 위해 광고주로부터 광고데이터를 접수받는 것으로 동영상 광고 저장 및 동영상 광고 서비스를 제공하거나, 광고단말에 동영상 광고파일을 미리 다운로드하거나, 업데이트된 파일을 다운로드 하도록 해당 광고를 제공하고, 상기 광고단말로 제공되는 동영상 광고파일에 대한 노출 시간 및 노출 빈도를 설정할 수 광고서버; 상기 광고단말의 광고 요청에 따라 상기 광고서버의 광고데이터 전송에 따른 반환으로 상기 광고 노출 기록을 수신하여 실시간 저장하고, 저장된 상기 광고 노출 기록을 전송하여 광고서비스의 가입된 광고단말의 사용자별 광고에 대한 노출 통계를 작성하거나, 광고단말의 요청신호에 따라 해당 노출 통계를 제공하는 DB서버; 및 통신서버를 통해 광고단말 사용자가 제공한 광고 노출, 클릭 회수, 거절회수 및 광고서버에서 제공된 광고데이터 제공 정도, 인기광고데이터의 정도를 종합하여 사용자의 선호도, 광고주의 광고제공 상태의 통계를 취합하여 광고데이터 선정에 참조데이터를 산출하는 통계서버; 로 구성되고, 상기 광고단말은 광고단말을 통해 호 연결 신호, 수/발신 종료시, 컬러링 통화 연결시 또는 슬립모드 해제에 따라 광고단말의 통화연결 또는 특정 애플 접속에 따라 해당 접속신호 또는 요청신호를 전송을 담당하는 모뎀, 상기 모뎀의 접속신호에 따라 호 연결 신호, 수/발신 종료시, 컬러링 통화 연결시 또는 슬립모드 해제시 특정 앱 접속에 대해 수신 또는 발신 신호를 전송하는 전화 APP부, 상기 광고단말의 특정 앱을 다운로드 받을 수 있는 것으로 상기 모뎀을 통해 상기 전화 APP부로 전화 수 발신 연결 신호, 수/발신 종료시, 컬러링 통화 연결시 또는 슬립모드 해제에 포함된 광고의 표시 상태를 통보하거나, 상기 광고서버의 DB에 대해 광고요청 신호에 해당 광고 데이터를 다운로드 받게 되고, 광고단말 내에 필요한 다른 앱을 다운받을 수 있도록 특정 앱을 제공하는 서버에 접속하여 해당 앱을 다운로드를 제공하는 광고 APP부, 광고단말의 광고관리에 대한 호 접속신호에 대해 회원가입요청 및 인증요청을 위해 회원관리모듈과의 연동, 회원인증을 위한 SMS서버와 SMS 수신을 통한 확인절차, 광고서버에 광고 요청, 광고서버 수신, 광고데이터 메모리부에 저장, 통화시도에 따라 광고 노출 내역 및 수익금 확인을 위한 통계관리모듈에 접속신호 송출, 회원관리모듈로 광고단말 사용자의 회원가입 및 탈퇴 내역의 상태정보 요청 및 전송 신호의 광고관리에 필요한 전반적인 신호 및 동작상태를 제어하는 제어부, 광고단말 사용자의 광고서비스 요청신호에 따라 해당 접속신호를 광고서버로 전송하여 광고서버에 등록된 광고서비스를 요청하는 접속부, 상기 접속부의 접속신호에 따라 상기 제어부는 광고서버에 전송되어 등록된 광고서비스를 표시하여 광고단말 사용자가 전화 수/발신 호 연결시, 수/발신 종료시, 컬러링 통화 연결시 또는 슬립모드 해제 시에 해당 광고데이터를 확인할 수 있도록 표시하는 디스플레이부, 사용자 인증을 통해 등록된 광고단말의 사용자가 원하는 광고데이터를 수신 가입자 또는 발신가입자가 선정하여 송출할 수 있도록 설정하거나, 광고단말간 컬러링 통화 연결시 광고서버에서 전송된 광고데이터 중 광고단말 사용자가 지정한 광고데이터가 디스플레이부에 표시될 수 있도록 해당 광고를 설정하는 광고설정부, 상기 광고단말의 발신 신호 또는 수신 연결시 디스플레이되는 광고데이터의 송출시간, 통화종료 후 광고데이터의 송출시간, 슬립모드 해제시 광고데이터의 송출시간, 컬러링 통화시 광고데이터의 송출시간에 따라 광고설정부에 설정된 광고표시 시간 미도래시 구동타이머에 저장된 광고데이터를 접속하여 잔여 시간 동안 광고데이터를 확인하거나 광고데이터 상에 제공되는 정보의 특정 상태를 접속하여 광고데이터 중 추가적인 데이터 서비스에 접속하는 선택접속부, 광고설정부를 통해 통화로 연결시 설정된 광고데이터의 표시 시간에 따라 설정시간 내 호 연결에 따른 광고데이터 표시 또는 호 실패에 따라 광고데이터 표시 시간에 대한 잔여시간을 계산하여 미 표시된 광고데이터 시간에 대해 선택접속부 접속시간에 대해 광고단말의 선택신호에 반응하여 해당 시간당 광고데이터를 디스플레이하는 구동타이머, 및 광고단말의 접속신호에 따라 광고데이터 클릭에 따른 횟수, 통화시 표시된 광고데이터의 송출시간 또는 횟수, 종료시 표시된 광고데이터의 송출시간 또는 횟수 및 착신자 미응답에 따른 광고데이터 횟수, 슬립모드 해제시 광고데이터 표시 횟수, 통화 종료후 광고데이터 횟

수, 컬러링 통화 연결시 광고데이터 횡수를 산출하여 해당 산출내역을 메모리부로 전송하여 저장하거나 상기 제어부의 제어신호에 따라 통신서버를 통해 통계관리모듈로 송출하는 통계부로 구성된 통합 광고관리 시스템에 있어서,

상기 광고단말의 슬립모드 상태에서 활성화 상태로 전환시 해당 슬립모드 해제신호를 감지하여 상기 제어부로 슬립모드 해제신호를 전송하여 광고단말 사용자가 지정한 광고데이터를 표시하거나, 광고서버에서 수신한 광고데이터를 순차적으로 표시되도록 슬립모드의 활성화 상태를 확인하는 슬립모드확인부,

상기 슬립모드확인부를 통해 광고단말의 슬립모드 상태 정보에 따라 광고단말의 슬립모드 해제신호에 따라 광고서버에서 전송된 광고데이터 중 광고단말 사용자가 지정한 광고데이터가 상기 디스플레이부에 표시될 수 있도록 해당 광고를 설정하거나, 광고단말간 통화 종료의 호 해제 신호에 따라 광고서버에서 전송된 광고데이터 중 광고단말 사용자가 지정한 광고데이터가 디스플레이부에 표시될 수 있도록 해당 광고를 설정하는 광고설정부,

발신 광고단말의 수/발신 호 해제시 또는 슬립모드 해제시 상기 디스플레이부에 표시되는 광고데이터의 위치를 광고단말내 특정위치로 지정하거나, 드래거 형태로 이동하여 광고단말 사용자가 원하는 위치에서 광고데이터를 자유롭게 위치 변경할 수 있는 위치조절부를 포함하여 구성되는 것을 특징으로 하는 통합 광고관리 시스템.

청구항 2

삭제

청구항 3

제 1 항에 있어서,

상기 광고설정부는,

상기 디스플레이부를 통해 표시된 광고서버에서 제공된 광고데이터 중 선호하는 특정 광고데이터를 광고단말 사용자의 용도 및 기호에 따라 시간대별, 주기별로 설정하여 통화 종료시 또는 슬립모드 해제시 발신가입자의 광고단말 내의 디스플레이부에 표시되고, 착신가입자의 광고단말로 통화 종료시 디스플레이부에 설정된 광고데이터가 각각 표시되어 광고데이터를 확인할 수 있으며, 착신과 발신가입자간 통화로 해제 후 해당 광고데이터를 표시하여 확인할 수 있도록 구성되는 것을 특징으로 하는 통합 광고관리 시스템.

청구항 4

삭제

청구항 5

삭제

청구항 6

삭제

청구항 7

삭제

명세서

기술분야

[0001] 본 발명은 통합 광고관리 시스템에 관한 것으로, 보다 구체적으로는, 인증된 사용자에게 대한 전화 수신(발신) 알림, 통화중 컬러링, 통화종료, 슬립모드 해제시 광고데이터를 표시하여 해당신호에 따라 발생하는 노출시간 및 노출 빈도에 대해 통계를 제공하여 노출에 따른 통신료 할인 또는 이벤트, 사은품 제공등을 제공하여 멀티미디어 광고제공 서비스를 단말기 기반에서 광고 제공자로 이루어질 수 있도록 하는 통합 광고관리 시스템에 관한

것이다.

배경 기술

- [0002] 자신의 타겟팅 사이트를 홍보하고 광고하기를 원하는 광고주는 다양한 광고 방법을 이용한다. 최근 인터넷의 급속한 발달로 인하여, 광고 시장의 상당 부분을 차지하고 있는 것이 키워드 광고이다. 키워드 광고란 광고주 (또는 광고대행자)가 자신의 웹사이트 혹은 회사, 상품을 가장 잘 표현한다고 생각하는 키워드를 검색 포털 사이트에 등록하고, 사용자가 검색어 입력창에 검색어를 입력한 후 검색을 수행하면 상기 검색어에 해당하는 키워드를 등록한 광고주의 광고를 검색 결과로 보여주는 형태의 광고영역이다.
- [0003] 이러한 키워드 광고를 위해서는 키워드 입찰, 광고 순위, 광고 영역 등에 대한 관리 및 결정이 필요하다. 이러한 키워드 관리는 광고주가 직접 하거나 광고 대행자를 통하여 이루어진다. 기존에는 이러한 키워드 관리는 광고주가 입찰한 소수의 키워드 별로 이루어지는 것이 일반적이었다. 다만 최근 들어 광고 시장의 확대로 인하여, 소수의 키워드를 관리하는 경우보다는 다수의 광고 키워드를 관리하는 경우가 늘어나게 되면서, 상기 광고주는 키워드 관리에 과도한 시간과 노력을 투자하게 되었으며, 이러한 과도한 시간과 노력의 투자는 비효율성이라는 문제점을 불러오게 되었다.
- [0004] 이에 따라 해당 기술분야에 있어서는 종래의 온라인 광고 방법에 대한 문제점을 개선하여 전화 수신(발신) 알림, 통화중 컬러링, 통화종료, 슬립모드 해제시 등에 광고를 노출하고자 하는 기술개발이 요구되고 있다.
- [0005] [관련기술문헌]
- [0006] 1. 복수의 광고 영역에 관한 광고 통합 관리 방법 및 시스템(METHOD AND SYSTEM FOR ADVERTISEMENT INTEGRATED MANAGEMENT ABOUT PLURAL ADVERTISEMENT DOMAINS) (특허출원번호 제10-2007-0031532호)
- [0007] 2. 네트워크 기반의 통합광고 시스템 및 광고관리 시스템(특허출원번호 제10-2001-0033332호)

발명의 내용

해결하려는 과제

- [0008] 본 발명은 상기의 문제점을 해결하기 위한 것으로, 광고 다운로드를 위한 회원 가입, 회원 인증 요청, 통계 작성, 광고 노출 횟수에 따른 상호간의 분담되고 전문적 서비스가 가능하도록 하기 위한 통합 광고관리 시스템을 제공하기 위한 것이다.
- [0009] 또한, 본 발명은 광고 APP으로 전화 수신(발신) 알림, 통화중 컬러링, 통화종료, 슬립모드 해제시 광고에 대한 로딩에 따라, 시간별 노출 빈도를 통계적으로 관리하기 위한 통합 광고관리 시스템을 제공하기 위한 것이다.
- [0010] 그러나 본 발명의 목적들은 상기에 언급된 목적으로 제한되지 않으며, 언급되지 않은 또 다른 목적들은 아래의 기재로부터 당업자에게 명확하게 이해될 수 있을 것이다.

과제의 해결 수단

- [0011] 상기의 목적을 달성하기 위해 본 발명의 실시예에 따른 통합 광고관리 시스템은, 광고단말, 통신서버, 광고서버, 회원관리모듈, 통계관리모듈(적립금관리서버), 그리고 DB서버를 포함하는 통합 광고관리 시스템에 있어서, 광고주가 개진한 광고 데이터를 디스플레이할 수 있도록 통화종료시, 슬립모드 해제시 또는 통화중 컬러링 연결시 해당 광고데이터를 표시하는 광고단말; 상기 광고단말 및 광고서버와 연동하여 통화 광고에 따른 서비스의 동작을 제어하고 서비스 등록 및 해제유무, 광고주가 개진한 광고데이터를 광고단말로 전송하여 광고단말 내의 통화종료시, 슬립모드 해제시 또는 통화중 컬러링 연결시 광고데이터를 제공하는 통신서버; 상기 통신서버의 광고서비스를 위한 광고데이터를 제공받기 위한 사용자의 광고단말에 회원인증코드를 제공하여 사용자 인증여부, 확인을 제공하는 SMS 서버; 광고서비스 신청 또는 해제 사용자의 회원가입요청, 회원인증 요청 또는 회원해제 요청의 정보를 상기 통신서버를 통해 수신하여 회원인증 코드를 SMS 서버를 통해 광고단말 가입자에게 전송, 회원관리에 따른 제반적인 동작을 제어하고, 광고단말의 광고 서비스 사용자에게 대한 회원가입 및 탈퇴기

능을 수행하며, 회원가입 및 탈퇴 내역을 DB서버로 전송하는 회원관리모듈; 광고단말 사용자에게 사용에 따른 통신요금을 할인, 이벤트에 따른 사은품을 제공하기 위해 광고주로부터 광고데이터를 접수받는 것으로 동영상 광고 저장 및 동영상 광고 서비스를 제공하거나, 광고단말에 동영상 광고파일을 미리 다운로드하거나, 업데이트된 파일을 다운로드 하도록 해당 광고를 제공하고, 상기 광고단말로 제공되는 동영상 광고파일에 대한 노출 시간 및 노출 빈도를 설정할 수 광고서버; 상기 광고단말의 광고 요청에 따라 상기 광고서버의 광고데이터 전송에 따른 반환으로 상기 광고 노출 기록을 수신하여 실시간 저장하고, 저장된 상기 광고 노출 기록을 전송하여 광고 서비스의 가입된 광고단말의 사용자별 광고에 대한 노출 통계를 작성하거나, 광고단말의 요청신호에 따라 해당 노출 통계를 제공하는 DB서버; 및 통신서버를 통해 광고단말 사용자가 제공한 광고 노출, 클릭 회수, 거절회수 및 광고서버에서 제공된 광고데이터 제공 정도, 인기광고데이터의 정도를 종합하여 사용자의 선호도, 광고주의 광고제공 상태의 통계를 취합하여 광고데이터 선정에 참조데이터를 산출하는 통계서버;를 포함하여 구성되는 것을 특징으로 한다.

[0012] 이때, 상기 광고단말은, 광고단말을 통해 호 연결 신호, 수/발신 종료시, 컬러링 통화 연결시 또는 슬립모드 해제에 따라 광고단말의 통화연결 또는 특정 앱 접속에 따라 해당 접속신호 또는 요청신호를 전송을 담당하는 모듈, 상기 모듈의 접속신호에 따라 호 연결 신호, 수/발신 종료시, 컬러링 통화 연결시 또는 슬립모드 해제시 특정 앱 접속에 대해 수신 또는 발신 신호를 전송하는 전화 APP부, 상기 광고단말의 특정 앱을 다운로드 받을 수 있는 것으로 상기 모듈을 통해 상기 전화 APP부로 전송된 전화 수 발신 연결 신호, 수/발신 종료시, 컬러링 통화 연결시 또는 슬립모드 해체에 포함된 광고의 표시 상태를 통보하거나, 상기 광고서버의 DB에 대해 광고요청 신호에 해당 광고 데이터를 다운로드 받게 되고, 광고단말 내에 필요한 다른 앱을 다운받을 수 있도록 특정 앱을 제공하는 서버에 접속하여 해당 앱을 다운로드를 제공하는 광고 APP부, 광고단말의 광고관리에 대한 호 접속신호에 대해 회원가입요청 및 인증요청을 위해 회원관리모듈과의 연동, 회원인증을 위한 SMS서버와 SMS 수신을 통한 확인절차, 광고서버에 광고 요청, 광고서버 수신, 광고데이터 메모리부에 저장, 통화시도에 따라 광고 노출 내역 및 수익금 확인을 위한 통계관리모듈에 접속신호 송출, 회원관리모듈로 광고단말 사용자의 회원가입 및 탈퇴 내역의 상태정보 요청 및 전송 신호의 광고관리에 필요한 전반적인 신호 및 동작상태를 제어하는 제어부, 광고단말 사용자의 광고서비스 요청신호에 따라 해당 접속신호를 광고서버로 전송하여 광고서버에 등록된 광고서비스를 요청하는 접속부, 상기 접속부의 접속신호에 따라 상기 제어부는 광고서버에 전송되어 등록된 광고서비스를 표시하여 광고단말 사용자가 전화 수 발신 연결 신호, 수/발신 종료시, 컬러링 통화 연결시 또는 슬립모드 해제 시에 해당 광고데이터를 확인할 수 있도록 표시하는 디스플레이부, 상기 광고단말의 발신 신호 또는 수신 연결시 디스플레이되는 광고데이터의 송출시간, 통화종료 후 광고데이터의 송출시간, 슬립모드 해제시 광고데이터의 송출시간, 컬러링 통화시 광고데이터의 송출시간에 따라 광고설정부에 설정된 광고표시 시간 미도래시 구동타이머에 저장된 광고데이터를 접속하여 잔여시간 동안 광고데이터를 확인하거나 광고데이터 상에 제공되는 정보의 특정 상태를 접속하여 광고데이터 중 추가적인 데이터 서비스에 접속하는 선택접속부, 광고설정부를 통해 통화로 연결시 설정된 광고데이터의 표시 시간에 따라 설정시간 내 호 연결에 따른 광고데이터 표시 또는 호 실패에 따라 광고데이터 표시 시간에 대한 잔여시간을 계산하여 미 표시된 광고데이터 시간에 대해 선택접속부 접속시간에 대해 광고단말의 선택신호에 반응하여 해당 시간당 광고데이터를 디스플레이하는 구동타이머, 발신 광고단말의 호 시도시 또는 수신 광고단말에 호 연결신호시, 수/발신 호 해제시, 슬립모드 해제시 또는 컬러링 통화시 상기 디스플레이부에 표시되는 광고데이터의 위치를 광고단말내 특정위치로 지정하거나, 드래거 형태로 이동하여 광고단말 사용자가 원하는 위치에서 광고데이터를 자유롭게 위치 변경할 수 있는 위치조절부, 및 광고단말의 접속신호에 따라 광고데이터 클릭에 따른 횟수, 통화시 표시된 광고데이터의 송출시간 또는 횟수, 종료시 표시된 광고데이터의 송출시간 또는 횟수 및 착신자 미응답에 따른 광고데이터 횟수, 슬립모드 해제시 광고데이터 표시 횟수, 통화 종료후 광고데이터 횟수, 컬러링 통화시 광고데이터 횟수를 산출하여 해당 산출내역을 메모리부로 전송하여 저장하거나 상기 제어부의 제어신호에 따라 통신서버를 통해 통계관리모듈로 송출하는 통계부를 더 포함하여 구성되는 것을 특징으로 한다.

[0013] 상기의 목적을 달성하기 위해 본 발명의 실시예에 따른 통합 광고관리 방법은, 광고단말은 통신서버를 통해 통화연결 신호에 따라 해당 통화연결 신호를 광고단말 내의 광고 APP부로 전화 수신(발신) 알림을 전송하고, 상기 광고 APP부는 광고 Load를 수행하여, 시간별 노출 빈도를 적용하는 제 1 단계; 상기 광고 APP부는 전화 수신(발신) 연결신호에 따라 로드된 광고를 광고단말로 전송하여 노출되도록 하는 제 2 단계; 상기 광고단말은 사용자 행위인 통화시 광고 APP부로 해당 통화 신호를 통지하여, 상기 광고 APP부로 광고 수를 저장하도록 하는 제 3 단계; 및 상기 광고 APP부는 광고서버에 접속하여 실시간 간격으로 업데이트를 시도한 뒤, 광고별 노출 빈도를 광고서버로 전달(REQ)하는 제 4 단계; 를 포함하며, 발신 종료 후 전면 광고 표출시 표출은 전면이나 절반, 1/3 이든 모든 방식에 적용되는 것을 특징으로 한다.

[0014] 본 발명의 다른 실시예에 따른 통합 광고관리 방법은, 광고단말은 통신서버를 통해 컬러링 통화연결 신호에 따라 해당 통화연결 신호를 광고단말 내의 광고 APP부로 전화 수신(발신) 알림을 전송하는 제 1 단계; 상기 광고 APP부는 컬러링 통화 연결신호에 따라 컬러링 Load를 수행하여, 시간별 노출 빈도를 적용하는 제 2 단계; 상기 광고 APP부는 로드된 컬러링 음원을 상기 광고단말로 송출한 뒤, 컬러링 송출 빈도를 저장하는 제 3 단계; 상기 광고단말은 사용자 행위인 통화시 광고 APP부로 해당 통화 신호를 통지하여, 상기 광고 APP부로 컬러링 수를 저장하도록 하는 제 4 단계; 및 상기 광고 APP부는 광고서버에 접속하여 실시간 간격으로 업데이트를 시도한 뒤, 컬러링별 노출 빈도를 광고서버로 전달한 뒤(REQ), 광고서버로부터 저장 완료(ACK) 신호를 수신하는 제 5 단계; 를 포함하며, 통화 중 컬러링의 경우 통화가 연결될 때 컬러링 광고가 발생하도록 하며, 주기적이거나 통화시간 동안 표출되 광고인 것을 특징으로 한다.

[0015] 본 발명의 다른 실시예에 따른 통합 광고관리 방법은, 광고단말은 통신서버를 통해 통화 종료 신호에 따라 해당 통화 종료 신호를 광고단말 내의 전화 APP부로 전화 수신(발신) 후 통화 종료를 전송하는 제 1 단계; 상기 광고 APP부는 통화 종료 신호에 따라 광고를 Load하여 시간별 노출 빈도를 적용한 뒤, 로드된 광고를 상기 광고단말로 전송하여 노출되도록 하는 제 2 단계; 상기 광고 APP부는 광고 노출 빈도를 저장한 뒤, 상기 광고단말로부터 사용자 행위인 통화를 감지하면, 광고 수를 저장하는 제 3 단계; 및 상기 광고 APP부는 광고서버에 접속하여 실시간 간격으로 업데이트를 시도한 뒤, 광고별 노출 빈도를 광고서버로 전달한 뒤(REQ), 광고서버로부터 저장 완료(ACK) 신호를 수신하는 제 4 단계; 를 포함하는 것을 특징으로 한다.

[0016] 본 발명의 다른 실시예에 따른 통합 광고관리 방법은, 광고단말은 사용자의 스크린 록(lock)이 해제 접속신호에 따라 해당 접속신호를 광고단말 내의 광고 APP부로 스크린 록(lock) 해제 알림을 전송하는 제 1 단계; 상기 광고 APP부는 스크린 록(lock) 해제 신호에 따라 광고 Load를 수행하여, 시간별 노출 빈도를 적용하는 제 2 단계; 상기 광고 APP부는 로드된 광고를 상기 광고단말로 노출하도록 한 뒤, 광고 노출 빈도를 저장하는 제 3 단계; 상기 광고단말은 사용자 행위인 통화시 광고 APP부로 해당 통화 신호를 통지하여, 광고 APP부로 광고 수를 저장하도록 하는 제 4 단계; 및 상기 광고 APP부는 광고서버에 접속하여 실시간 업데이트를 시도한 뒤, 광고별 노출 빈도를 광고서버로 전달한 뒤(REQ), 광고서버로부터 저장 완료(ACK) 신호를 수신하는 제 5 단계; 를 포함하며, 슬립모드(SLEEP MODE)에서 웨이크 업(WAKE UP)될 때 전면 광고 표출은 전면이나 절반, 1/3이든 모든 방식에 적용되는 것을 특징으로 한다.

발명의 효과

[0017] 본 발명의 실시예에 따른 통합 광고관리 시스템은, 광고 다운로드를 위한 회원 가입, 회원 인증 요청, 통계 작성, 광고 노출 횟수에 따른 상호간의 분담되고 전문적 서비스가 가능한 효과를 제공한다.

[0018] 뿐만 아니라, 본 발명의 다른 실시예에 따른 통합 광고관리 시스템은, 광고 APP으로 전화 수신(발신) 알림, 통화중 컬러링, 통화종료, 슬립모드 해제시 광고에 대한 로딩에 따라, 시간별 노출 빈도를 통계적으로 관리가 가능한 효과를 제공한다.

도면의 간단한 설명

- [0019] 도 1은 본 발명의 실시예에 따른 통합 광고관리 시스템을 나타내는 도면
- 도 2는 본 발명의 실시예에 따른 통합 광고 관리 시스템을 위한 광고단말의 세부구성을 도시한 블록도.
- 도 3은 본 발명의 실시예에 따른 통합 광고관리 방법에서의 전화 수신/발신의 경우를 나타내는 흐름도
- 도 4는 본 발명의 실시예에 따른 통합 광고관리 방법에서의 통화중 컬러링의 경우를 나타내는 흐름도
- 도 5는 본 발명의 실시예에 따른 통합 광고관리 방법에서의 통화 종료시의 경우를 나타내는 흐름도
- 도 6은 본 발명의 실시예에 따른 통합 광고관리 방법에서의 슬립모드 해제의 경우를 나타내는 흐름도
- 도 7은 본 발명에 따른 실시예에 따른 광고관리 방법에서 음성통화 시도시 광고를 표시하는 경우를 나타내는 흐름도
- 도 8은 본 발명의 실시예에 따른 통합 광고관리 방법에서의 광고 Update시의 경우를 나타내는 흐름도.

도 9는 본 발명의 실시예에 따른 통합 광고관리 방법에서의 회원가입의 경우를 나타내는 흐름도.

도 10는 본 발명의 실시예에 따른 통합 광고관리 방법에서의 회원가입(SMS 인증)의 경우를 나타내는 흐름도.

도 11은 본 발명의 실시예에 따른 통합 광고관리 방법에서의 회원가입(회원정보 입력)의 경우를 나타내는 흐름도

도 12는 본 발명의 실시예에 따른 통합 광고관리 방법에서의 메뉴 목록 (광고리스트) 제공의 경우를 나타내는 흐름도

도 13은 본 발명의 실시예에 따른 통합 광고관리 방법에서의 메뉴 목록 (마이페이지1) 제공의 경우를 나타내는 흐름도

도 14는 본 발명의 실시예에 따른 통합 광고관리 방법에서의 메뉴 목록 (마이페이지2) 제공의 경우를 나타내는 흐름도

도 15는 본 발명의 실시예에 따른 통합 광고관리 방법에서의 메뉴 목록(스토어) 제공의 경우를 나타내는 흐름도

도 16은 도 15에 이어서 수행되는 본 발명의 실시예에 따른 통합 광고관리 방법에서의 메뉴 목록(스토어) 제공의 경우를 나타내는 흐름도

도 17은 본 발명의 실시예에 따른 통합 광고관리 방법에서의 메뉴 목록(설정 제공)의 경우를 나타내는 흐름도

발명을 실시하기 위한 구체적인 내용

[0020] 이하, 본 발명의 바람직한 실시예의 상세한 설명은 첨부된 도면들을 참조하여 설명할 것이다. 하기에서 본 발명을 설명함에 있어서, 관련된 공지 기능 또는 구성에 대한 구체적인 설명이 본 발명의 요지를 불필요하게 흐릴 수 있다고 판단되는 경우에는 그 상세한 설명을 생략할 것이다.

[0021] 본 명세서에 있어서는 어느 하나의 구성요소가 다른 구성요소로 데이터 또는 신호를 '전송'하는 경우에는 구성요소는 다른 구성요소로 직접 상기 데이터 또는 신호를 전송할 수 있고, 적어도 하나의 또 다른 구성요소를 통하여 데이터 또는 신호를 다른 구성요소로 전송할 수 있음을 의미한다.

[0022] 도 1은 본 발명의 실시예에 따른 통합 광고관리 시스템을 나타내는 도면이다. 도 1을 참조하면, 통합 광고관리 시스템은 광고단말(10), 통신서버(20), 광고서버(30), 회원관리모듈(40), 통계관리모듈(적립금관리서버)(50), DB서버(60) 등을 포함한다.

[0023] 또한, 본 명세서에서 DB라 함은, 각각의 데이터베이스에 대응되는 정보를 저장하는 소프트웨어 및 하드웨어의 기능적 구조적 결합을 의미할 수 있다. DB는 적어도 하나의 테이블로 구현될 수도 있으며, 데이터베이스에 저장된 정보를 검색, 저장, 및 관리하기 위한 별도의 DBMS(Database Management System)을 더 포함할 수도 있다. 또한, 링크드 리스트(linked-list), 트리(Tree), 관계형 데이터베이스의 형태 등 다양한 방식으로 구현될 수 있으며, 데이터베이스에 대응되는 정보를 저장할 수 있는 모든 데이터 저장매체 및 데이터 구조를 포함한다.

[0024] 상기 스마트폰(10)은 본 발명에 따라 광고주가 개진한 광고 데이터를 디스플레이할 수 있도록 전화 수신(발신) 알림, 통화중 컬러링, 통화종료, 슬립모드 해제시 해당 광고를 노출하여 표시하며, 광고 서비스 제공에 따른 전반적인 절차를 진행하며, 통신서버(20)는 상기 스마트폰(10) 및 광고서버(30)와 연동하여 통화 광고에 따른 서비스의 동작을 제어하고 서비스 등록 및 해제유무, 광고서버(30)와 연동하여 광고주가 개진한 광고데이터를 스마트폰(10)로 전송하여 스마트폰(10) 내에 디스플레이부로 전화 수신(발신) 알림, 컬러링 통화연결시, 통화종료시, 슬립모드 해제시 광고데이터를 제공하거나, 광고서비스에 따라 스마트폰(10) 사용자에게 제공되는 감면 요금 및 이벤트 사은품을 스마트폰(10) 사용자가 제시하는 특정업체 또는 분류된 기부처에 대해 감면 요금에 대해 기부를 할 수 있도록 구성된다.

[0025] SMS 서버(70)는 상기 통신서버(20)를 통해 광고통화 및 광고서비스를 위해 광고데이터를 제공받기 위한 사용자의 광고단말(10)에 회원인증코드를 제공하여 사용자 인증여부를 확인하는 기능을 제공하고, 회원관리모듈(40)은 광고통화 및 광고서비스의 신청 또는 해제한 사용자의 회원가입요청, 회원인증 요청 또는 회원해제 요청의 정보를 상기 통신서버(20)를 통해 수신하여 회원인증 코드를 SMS 서버(70)를 통해 광고단말(10) 가입자에게 전송하는 등 회원관리에 따른 제반적인 동작을 제어하며, 광고단말(10)의 사용자를 포함하는 서비스를 제공받는 단말

의 사용자에게 대한 회원가입 및 탈퇴기능을 수행하며, 회원가입 및 탈퇴 내역을 실시간 DB서버(60)에 저장한다.

- [0026] 또한, 회원관리모듈(40)은 광고단말(10)의 단말 인증코드 SMS 발송 및 인증 코드 확인 후 회원가입을 완료하며, 통신서버(20), 통계관리모듈(50), DB서버(60)와 연동된다.
- [0027] 한편, 상기 회원관리모듈(40)은 회원가입시 회원추천인을 기재하도록 구성하여 추천인에게 포인트를 지급하여 서비스를 활성화할 수 있도록 구성할 수 있다.
- [0028] 또한, 광고서버(30)는 본 발명에 따른 전화 수신(발신) 알림, 통화중 컬러링, 통화종료, 슬립모드 해제시 광고 표시에 따라 광고단말(10) 사용자에게 사용에 따른 통신요금을 할인 또는 이벤트, 사은품을 제공하기 위해 광고 주로부터 광고데이터를 접수받는 것으로 동영상 광고 저장 및 동영상 광고 서비스를 제공하는 서버로서, 실시간 전송은 불가하며, 광고단말(10)에 동영상 광고파일을 미리 다운로드하거나, 업데이트된 파일을 다운로드 하도록 한다.
- [0029] 한편, 상기 광고서버(30)는 광고리스트 내에 광고단말(10)의 사용자가 광고시청의 인지신호가 수신되면 해당 동영상 실시간 광고시청을 제공하거나, 광고주가 지정한 특정 웹사이트로 이동하도록 구성하거나, 실시간으로 광고서버(30)에서 다운로드 가능하도록 구성할 수 있다.
- [0030] 또한, 광고서버(30)는 광고단말(10)으로 제공되는 동영상 광고파일에 대한 노출 시간 및 노출 빈도를 설정할 수 있다.
- [0031] 상기 DB서버(60)는 상기 스마트폰(10)의 광고 요청에 따라 상기 광고서버(30)의 광고데이터 전송에 따른 반환으로 상기 광고 노출 기록을 수신하여 실시간 저장하고, 상기 통계 관리모듈(50)은 상기 DB서버(60)에 저장된 상기 광고 노출 기록을 수신하여 상기 스마트폰을 포함한 광고통화서비스 또는 전화 수신(발신) 알림, 통화중 컬러링, 통화종료, 슬립모드 해제시 광고서비스를 제공받는 단말의 사용자별 광고에 대한 노출 통계를 작성하여 상기 노출 통계를 상기 스마트폰에 제공하게 된다.
- [0032] 상기 통계관리모듈(50)은 상기 통신서버(20)을 통해 스마트폰(10) 사용자가 제공된 광고 노출, 클릭 회수, 거절 회수 및 광고서버(30)에서 제공된 광고데이터 제공 정도, 인기광고데이터의 정도를 종합하여 사용자의 선호도, 광고주의 광고제공 상태 등의 통계를 취합하여 향후 광고데이터 선정에 참조데이터를 산출하거나, 스마트폰(10) 사용자의 선택에 따라 광고데이터에 대한 감면 요금 또는 이벤트, 사은품 수령에 내역 기부를 위해 기부처 별 그 내역을 정리 통합하게 한다.
- [0033] 상기 광고단말(10)은 통신서버(20)를 통해 회원관리모듈(40)로 회원 가입 요청 및 회원 인증 요청을 전송함으로써, 회원관리모듈(40)에 의해 DB서버(60)로의 회원가입 및 저장과, 조회 및 인증에 따른 회원 가입과 회원 인증이 각각 수행되도록 한다. 광고단말(10)은 회원관리모듈(40)에 의한 스마트폰(10)에 대한 인증과정에서 SMS서버(70)를 통해 회원 인증 코드 SMS를 수신하고 이에 대한 확인 절차를 거쳐 회원가입을 완료한다.
- [0034] 한편, 광고단말(10)은 통신서버(20)를 통한 광고서버(30)에 대한 광고 요청에 따라, 광고서버(30)로부터 전송된 및 수신시 동영상 광고 노출 및 클릭에 따른 광고 또는 전화 수신(발신) 알림, 통화중 컬러링, 통화종료, 슬립모드 해제시 표시되는 광고의 데이터를 시간대별로 구분하여 받거나, 광고단말(10) 사용자가 광고서버(30)를 통해 광고주가 요청한 광고데이터를 사용자 편의에 따라 자율적으로 하기에 기술될 광고단말(10)내 메모리부(도면 미도시)에 저장하여 전화통화를 위한 발신시, 전화 수신(발신) 알림, 통화중 컬러링, 통화종료, 슬립모드 해제시 해당 광고를 광고단말(10) 사용자의 용도 및 기호에 따라 지정하여 전송하거나, 광고단말(10) 수신자의 기호에 따라 선별적으로 해당 광고데이터를 지정하여 송출할 수도 있다. 여기서 광고단말(10)이 동일시간대에 여러 광고가 게재될 경우 토글식으로 표현 가능이 가능하며, 사용자의 선택에 따라 3D 등 다양한 방법으로 적용할 수도 있다.
- [0035] 한편, 광고단말(10)과 통신서버(20)간의 통신은 이동통신망을 통해 수행된다. 여기서 이동통신망은 동기식 이동통신망일 수도 있고, 비동기식 이동통신망일 수도 있다. 비동기식 이동통신망의 일 실시 예로서, WCDMA(Wideband Code Division Multiple Access) 방식의 통신망을 들 수 있다. 이 경우 이동통신망은 RNC(Radio Network Controller), 및 비동기식 MSC(Mobile Switching Center) 등을 포함할 수 있다. 한편, WCDMA망을 일 예로 들었지만, 3G LTE망, 4G망 등 차세대 이동통신망으로 변경될 수 있음은 주지의 사실이다.
- [0036] 또한, 광고단말(10)은 광고서버(30)로부터의 실시간 다운로드는 서버 부하가 많이 발생할 수 있어서 매일 특정 시간에 동영상 광고 파일을 다운로드 하도록 설정할 수 있으며, 광고서버(30)에 저장된 광고데이터를 광고단말(10) 내의 메모리부(도면부호 미도시)에 저장하여 선택적으로 광고데이터를 전송할 수 있다.

- [0037] 통신서버(20)는 광고서비스 시스템을 구성하는 서버 중 서버 부하가 가장 많이 발생하는 구성 유닛으로, 광고단말(10)을 포함하는 모든 서비스를 제공받는 단말과의 통신을 담당하며, 웹 서버의 기능도 함께 수행하고, 이에 따라, 통신서버(20)를 제외한 광고서비스 시스템을 구성하는 광고서버(30)와 통계관리모듈(50) 등의 다른 서버는 광고단말(10)과 직접 통신을 할 수 있다.
- [0038] 도 2는 본 발명의 실시예에 따른 광고통합 관리를 위한 광고단말(10)의 세부구성을 도시한 블럭도로서, 그 세부 구성 및 동작을 살펴보면, 참조번호 11은 모뎀을 나타내는 것으로 본원발명의 광고단말(10)을 통해 호 연결 신호, 수/발신 종료시, 컬러링 통화 연결시, 슬립모드 해제에 따라 광고단말(10)의 통화연결 또는 특정 애플 접속에 따라 해당 접속신호 또는 요청신호를 전송을 담당하고, 12는 상기 모뎀(11)의 접속신호에 따라 호 연결 신호, 수/발신 종료시, 컬러링 통화 연결시, 슬립모드 해제 또는 특정 앱 접속에 대해 수신 또는 발신 신호를 전송하는 전화 APP부를 나타낸다.
- [0039] 또한, 참조번호 13은 광고 APP부로서, 광고단말(10)의 특정 앱을 다운로드 받을 수 있는 것으로 상기 모뎀(11)을 통해 상기 전화 APP부(12)로 전송된 전화 수 발신 연결 신호, 수/발신 종료시, 컬러링 통화 연결시, 슬립모드 해체에 포함된 광고의 표시 상태를 통보하게 된다.
- [0040] 즉, 상기 광고 APP부(13)은 상기 광고서버(30)의 DB에 대해 광고요청 신호에 해당 광고 데이터를 다운로드 받게 되고, 부가적으로 광고단말(10) 내에 필요한 다른 앱을 다운받을 수 있도록 특정 앱을 제공하는 서버에 접속하여 해당 앱을 다운로드를 제공한다. 상기 전화 APP부(12)가 광고 APP부(13)로 전화 수 발신 연결 신호, 수/발신 종료시, 컬러링 통화 연결시, 슬립모드 해체에 포함된 광고 표시를 통보하게 된다.
- [0041] 참조번호 14는 제어부를 나타내는 것으로 본원발명의 광고관리 서비스를 제공하기 위한 앱의 전반적인 동작을 제어하고, 상기 광고단말(10)의 광고관리 서비스에 대한 호 접속신호에 대해 회원가입요청 및 인증요청을 위해 회원관리모듈과의 연동, 회원인증을 위한 SMS서버(70)와 SMS 수신을 통한 확인절차, 광고서버(30)에 광고 요청, 광고서버 수신, 광고데이터 메모리부에 저장, 통화시도에 따라 광고 노출 내역 및 수익금 확인을 위한 통계관리 모듈(50)에 접속신호 송출, 회원관리모듈(40)로 스마트폰(10) 사용자의 회원가입 및 탈퇴 내역의 상태정보 요청 및 전송 신호 등의 광고관리 서비스 제공에 필요한 전반적인 신호 및 동작상태를 제어하게 된다.
- [0042] 또한, 참조번호 15는 접속부를 나타내는 것으로, 광고단말(10) 사용자의 광고서비스 요청신호에 따라 해당 접속신호를 광고서버(30)로 전송하여 광고서버(30)에 등록된 광고서비스를 요청하게 되며, 16은 상기 접속부(15)의 접속신호에 따라 상기 제어부(14)는 광고서버(30)에 전송되어 등록된 광고서비스를 표시하여 광고단말(10) 사용자가 전화 수/발신 호 연결 신호, 수/발신 종료시, 컬러링 통화 연결시, 슬립모드 해제 시에 해당 광고를 확인할 수 있도록 표시하는 디스플레이부를 나타낸다.
- [0043] 또한, 참조번호 17은 본 발명의 광고관리 방법의 다른 일례를 제공하기 위해 광고서버(30)에서 DB에 등록된 광고데이터를 통신서버(20)를 통해 제공하는 것이 아니라, 사용자 인증을 통해 등록된 광고단말(10) 사용자에게 의해 사용자가 원하는 광고데이터를 수신 가입자 또는 발신가입자가 선정하여 송출할 수 있도록 설정하거나, 슬립모드확인부를 통해 광고단말(10)의 슬립모드 상태 정보에 따라 광고단말(10)의 슬립모드 해제신호에 따라 광고서버(30)에서 전송된 광고데이터 중 광고단말(10) 사용자가 지정한 광고데이터가 상기 디스플레이부에 표시될 수 있도록 해당 광고를 설정하거나, 광고단말(10)간 통화 종료의 호 해제 신호에 따라 광고서버(30)에서 전송된 광고데이터 중 광고단말(10) 사용자가 지정한 광고데이터가 상기 디스플레이부에 표시될 수 있도록 해당 광고를 설정하거나, 광고단말(10)간 컬러링 통화 연결시 광고서버(30)에서 전송된 광고데이터 중 광고단말(10) 사용자가 지정한 광고데이터가 상기 디스플레이부에 표시될 수 있도록 해당 광고를 설정하는 광고설정부를 나타낸다.
- [0044] 상기 광고설정부(17)는 상기 디스플레이부(16)을 통해 표시된 광고서버(30)에서 제공된 광고데이터 중 선호하는 특정 광고데이터를 발신가입자의 용도, 수신가입자 기호 등에 따라 시간대별, 주기별로 설정하여 발신시도시, 통화 종료시, 슬립모드 해체시, 컬러링 통화 연결시 발신가입자의 광고단말(10) 내의 디스플레이부(16)에 표시되고, 착신가입자의 광고단말(10)로 ring-back tone 송출시 또는 통화 종료시, 컬러링 통화 연결시 상기 디스플레이부(16)에 설정된 광고데이터가 각각 표시되어 광고데이터를 확인할 수 있으며, 착신과 발신가입자간 통화로 연결시 해당 광고데이터가 표시가 삭제되거나, 통화로 해제 후 해당 광고데이터를 표시하여 확인할 수 있도록 구성할 수 있다.
- [0045] 또한, 상기 디스플레이부(16)는 광고단말(10)이 슬립모드 상태에서 광고단말(10) 사용자의 구동에 따라 활성화 상태로 변경될 때 설정되거나, 할당된 광고데이터를 표시하여 광고단말(10)의 사용자가 해당 광고데이터를 확인

할 수 있도록 구성되고, 발신 및 착신 광고단말(10) 간 컬러링 통화중 광고데이터를 표시하여 확인할 수 있도록 구성된다.

- [0046] 한편, 상기 광고 설정부(17)는 통화로 연결시, 통화로 해제, 슬립모드 해제시 해당 광고데이터의 표시시간을 설정할 수 있다.
- [0047] 또한, 슬립모드확인부(도면부호 미도시)는 상기 광고단말(10)의 슬립모드 상태에서 활성화 상태로 전환시 해당 슬립모드 해제신호를 확인하는 것으로, 슬립모드 해제신호를 감지하여 상기 제어부(14)로 슬립모드 해제신호를 전송하여 광고설정부(17)에 사용자가 지정한 광고데이터를 표시하거나, 광고서버(30)에서 수신한 광고데이터를 순차적으로 디스플레이부에 표시되게 슬립모드의 활성화 상태를 확인하도록 구성된다.
- [0048] 또한, 참조번호 18은 선택부로서, 상기 스마트폰(10) 사용자가 상기 광고설정부(17)를 통해 발신시 또는 착신시 디스플레이부(16)을 통해 표시되도록 해당 광고를 선택하거나, 슬립모드 해제시, 컬러링 통화 연결시, 광고단말(10)간 호 해제시 상기 디스플레이부(16)를 통해 해당 광고가 표시되도록 광고설정부(17)를 통해 해당 광고데이터를 선택하는 것으로, 사용자의 선택신호에 따라 상기 제어부(14)의 제어신호에 따라 광고데이터의 종류, 시간대별, 지역별, 광고단말(10)의 기호에 따라 해당 광고데이터가 선택된다.
- [0049] 참조번호 19는 전송부로서, 상기 선택부(18)에 선택되고 광고설정부(17)를 통해 설정된 광고데이터 즉, 발신가입자의 용도, 수신가입자의 기호, 통화로 해제시, 슬립모드 해제시 또는 컬러링 통화 연결시 설정된 광고 정보가 광고단말(10) 발신가입자의 발신신호 시 해당 선택 및 설정된 광고데이터를 통신서버(20)로 전송되어 발신가입자 및 수신가입자의 광고단말(10) 디스플레이부(16)에 표시되도록 서비스를 제공하거나, 통화로 해제시 설정된 광고데이터를 광고단말(10) 디스플레이부(16)에 표시되도록 서비스를 제공하거나, 슬립모드 해제시 또는 컬러링 통화 연결시 설정된 광고데이터를 광고단말(10) 디스플레이부(16)에 표시되도록 서비스를 제공할 수 있다.
- [0050] 한편, 상기 광고단말(10) 내 메모리부(도면부호 미도시)에 상기 광고서버(30)에서 전송된 광고데이터를 저장하여 광고단말(10) 사용자가 저장된 광고데이터를 선택, 설정할 수 있도록 구성된다.
- [0051] 구동타이머는 상기 스마트폰(10) 내 광고설정부(17)를 통해 통화로 연결시 설정된 광고데이터의 표시 시간에 따라 설정시간 내 호 연결에 따른 광고데이터 표시 또는 호 실패에 따라 광고데이터 표시 시간에 대한 잔여시간을 계산하여 미 표시된 광고데이터 시간에 대해 선택접속부(도면부호 미도시)의 접속시간에 대해 사용자의 선택신호에 반응하여 해당 시간당 광고데이터를 디스플레이되도록 구성할 수 있다.
- [0052] 위치조절부는 상기 발신 광고단말(10)의 호 시도시 또는 수신 광고단말(10)에 호 연결신호시, 수/발신 호 해제시, 슬립모드 해제시, 컬러링 통화 연결시 상기 디스플레이부(16)에 표시되는 광고데이터의 위치를 광고단말(10)내 특정위치로 드래거 형태로 이동하여 사용자가 원하는 위치에서 광고데이터를 자유롭게 위치를 변경할 수 있게 된다.
- [0053] 통계부는 스마트폰(10) 사용자의 접속신호에 따라 광고데이터 클릭에 따른 횟수, 통화시 표시된 광고데이터의 송출시간 또는 횟수, 종료시 표시된 광고데이터의 송출시간 또는 횟수 및 착신자 미응답에 따른 광고데이터 횟수, 슬립모드 해제시 광고데이터 표시 횟수, 통화 종료후 광고데이터 횟수, 컬러링 통화 연결시 광고데이터 횟수를 산출하여 해당 산출내역을 메모리부로 전송하여 기억하거나 상기 제어부(14)의 제어신호에 따라 상기 통신서버(20)를 통해 통계관리모듈(50)로 송출할 수 있도록 구성할 수 있다.
- [0054] 선택접속부는 상기 스마트폰(10) 사용자가 발신 신호 또는 수신 연결시 디스플레이되는 광고데이터의 송출시간, 통화종료 후 광고데이터의 송출시간, 슬립모드 해제시 광고데이터의 송출시간, 컬러링 통화시 광고데이터의 송출시간에 따라 상기 광고설정부(17)에 설정된 광고표시 시간 미도래시 구동타이머에 저장된 광고데이터를 접속하여 잔여시간 동안 광고데이터를 확인하거나 광고데이터 상에 제공되는 제반정보 중 특정 상태를 접속하여 광고데이터 중 추가적인 데이터 서비스에 접속할 수 있도록 구성된다.
- [0055] 도 3은 본 발명의 실시예에 따른 통합 광고관리 방법에서의 전화 수신/발신의 경우를 나타내는 흐름도이다. 도 1 내지 도 3을 참조하면, 광고단말(10)은 광고 APP부(13)으로 전화 수신(발신) 알림을 전송한다. 이에 따라, 광고 APP부(13)는 광고 Load를 수행하여, 시간별 노출 빈도를 적용한다. 이후, 광고 APP부(13)는 로드된 광고를 광고단말(10)로 노출한다.
- [0056] 이후, 광고단말(10)은 사용자 행위인 통화시 광고 APP부(13)로 통지하여, 광고 APP부(13)로 광고 수를 저장하도록 한다.
- [0057] 다음으로, 광고 APP부(13)는 서버 업데이트를 실행함으로써, 실시간 간격으로 광고서버(30)로 업데이트를 시도

한 뒤, 광고별 노출 빈도를 광고서버(30)로 전달한다(REQ).

[0058] 한편, 수, 발신 종료 후 전면 광고 표출시 표출은 전면이나 절반, 1/3이든 모든 방식에 적용될 수 있다.

[0059] 도 4는 본 발명의 실시예에 따른 통합 광고관리 방법에서의 통화중 컬러링의 경우를 나타내는 흐름도이다. 도 1 내지 도 4를 참조하면, 광고단말(10)은 광고 APP부(13)으로 전화 수신(발신) 알림을 전송한다. 이에 따라, 광고 APP부(13)는 컬러링 Load를 수행하여, 시간별 노출 빈도를 적용한다. 이후, 광고 APP부(13)는 로드된 컬러링 음원을 광고단말(10)로 송출한 뒤, 컬러링 송출 빈도를 저장한다.

[0060] 이후, 광고단말(10)은 사용자 행위인 통화시 광고 APP부(13)로 통지하여, 광고 APP부(13)로 컬러링 수를 저장하도록 한다.

[0061] 다음으로, 광고 APP부(13)는 서버 업데이트를 실행함으로써, 실시간 간격으로 광고서버(30)로 업데이트를 시도한 뒤, 컬러링별 노출 빈도를 광고서버(30)로 전달한 뒤(REQ), 광고서버(30)로부터 저장 완료(ACK) 신호를 수신한다.

[0062] 한편, 통화 중 컬러링의 경우 통화가 연결될 때 컬러링 광고가 발생하도록 하며, 주기적이거나 통화시간 동안 표출되는 광고이다.

[0063] 도 5는 본 발명의 실시예에 따른 통합 광고관리 방법에서의 통화 종료시의 경우를 나타내는 흐름도이다. 도 1 내지 도 5를 참조하면, 광고단말(10)은 전화 수신(발신) 후 통화 종료를 광고 APP부(13)로 알린다.

[0064] 이에 따라 광고 APP부(13)는 광고를 Load하여 시간별 노출 빈도를 적용한 뒤, 로드된 광고를 광고단말(10)로 전송하여 노출되도록 한다.

[0065] 그리고 광고 APP부(13)는 광고 노출 빈도를 저장한 뒤, 광고단말(10)로부터 사용자 행위인 통화를 감지하면, 광고 수를 저장한다.

[0066] 다음으로, 광고 APP부(13)는 서버 업데이트를 실행함으로써, 실시간 간격으로 광고서버(30)로 업데이트를 시도한 뒤, 광고별 노출 빈도를 광고서버(30)로 전달한 뒤(REQ), 광고서버(30)로부터 저장 완료(ACK) 신호를 수신한다.

[0067] 도 6은 본 발명의 실시예에 따른 통합 광고관리 방법에서의 슬립모드 해제시의 경우를 나타내는 흐름도이다. 도 1 내지 도 6을 참조하면, 광고단말(10)은 스크린 록(lock)이 해제시 록(lock) 해제 알림을 광고 APP부(13)로 전송한다. 이에 따라, 광고 APP부(13)는 광고 Load를 수행하여, 시간별 노출 빈도를 적용한다. 이후, 광고 APP부(13)는 로드된 광고를 광고단말(10)로 노출하도록 한 뒤, 광고 노출 빈도를 저장한다.

[0068] 이후, 광고단말(10)은 사용자 행위인 통화시 광고 APP부(13)로 통지하여, 광고 APP부(13)로 광고 수를 저장하도록 한다.

[0069] 다음으로, 광고 APP부(13)는 서버 업데이트를 실행함으로써, 실시간 간격으로 광고서버(30)로 업데이트를 시도한 뒤, 광고별 노출 빈도를 광고서버(30)로 전달한 뒤(REQ), 광고서버(30)로부터 저장 완료(ACK) 신호를 수신한다.

[0070] 한편, 슬립모드(SLEEP MODE)에서 웨이크 업(WAKE UP)될 때 전면 광고 표출은 전면이나 절반, 1/3이든 모든 방식에 적용될 수 있다.

[0071] 도 7은 본 발명에 따른 광고관리 방법에서 음성통화 시도시 광고를 표시하는 방법에 흐름도로서, 첨부된 도 1 내지 6을 참조하여 서비스 방법을 살펴보면,

[0072] 먼저 상기 스마트폰(10) 가입자는 회원관리서버(40)를 통해 광고통화서비스 등록절차를 진행한다. 등록절차는 회원가입 및 인증에 의해 진행되며, 해당 서비스에 필요한 앱을 실행함으로써 진행할 수도 있다.

[0073] 상기 스마트폰(10) 가입자가 회원관리서버(40)를 통해 서비스 등록에 따른 등록된 사용자로 인정되면(S10 단계

참조) 발신가입자의 스마트폰(10)에서 수신가입자의 번호를 입력하고(S20 단계참조) 발신 요청하면 해당 발신정보가 서비스서버(20)를 통해 광고서버(50)로 전송되고 광고서버(50)에 광고제공자가 제공된 광고데이터 중 특정 광고가 발신가입자의 스마트폰(10)에 ring 신호와 함께 디스플레이부(16)에 표시된다.(S30 단계참조)

[0074] 이후, 해당 발신신호가 착신가입자의 스마트폰(10)로 ring back-tone이 설정되게 되는데, 이때 착신가입자가 광고통화서비스에 등록된 가입자임을 확인하게 되는데,(S40 단계참조) 등록된 가입자이면 스마트폰(10) 내 디스플레이부(16)에 광고서버(50)에 광고제공자가 제공된 광고데이터 중 특정 광고가 착신가입자의 스마트폰(10)에 ring back-tone 신호와 함께 디스플레이부(16)에 표시된다.(S50 단계참조).

[0075] 이후, 착신 스마트폰(10) 가입자의 hook-off 신호가 전송되면 발신 및 착신가입자의 디스플레이부(16)에 표시된 광고데이터가 삭제되고 통화로 설정되도록 구성된다.(60 단계참조)

[0076] 만약, 상기 발신가입자가 서비스등록이 되지 않는 가입자이면 일반 무선통신의 통화로가 설정되게 되고, 발신가입자는 서비스에 등록되어 있지만, 착신가입자가 서비스 미등록 가입자이면 발신가입자의 디스플레이부(16)에 광고데이터가 송출되고 착신가입자는 해당 광고데이터가 미표시되며 통화로 연결시 발신가입자 광고데이터가 삭제되면서 무선통신의 상태가 된다.

[0077] 도 8은 본 발명의 실시예에 따른 통합 광고관리 방법에서의 광고 Update시의 경우를 나타내는 흐름도이다. 도 1 내지 도 7을 참조하면, 광고단말(10)은 30분 등 특정시간을 지정하여 지정된 시간 간격으로 Update 알람을 광고 APP부으로 전송하거나, 실시간으로 Update 알람을 광고 APP부(13)으로 전송할 수 있다.

[0078] 이에 따라, 광고 APP부(13)는 광고 Update 요청(REQ)을 광고서버(30)로 전송한다.

[0079] 이후, 광고서버(30)는 Update된 광고 List를 광고 APP부으로 전달한다(ACQ).

[0080] 이에 따라, 광고 APP부는 먼저, 삭제된 광고는 정보는 삭제한 뒤, 추가된 광고만 광고서버(30)로부터 다운로드 후 저장한다.

[0081] 즉, 광고 APP부는 1 내지 N번 광고가 추가된 광고인 경우 1번 광고 다운로드 요청(REQ)과 1번 광고 다운로드(ACQ)를 광고서버(30)와의 관계에서 수행한다. 이와 동일한 방식으로 광고 APP부(13)는 N번 광고 다운로드 요청(REQ)과 N번 광고 다운로드(ACQ) 까지를 광고서버(30)와의 관계에서 수행한다.

[0082] 도 9는 본 발명의 실시예에 따른 통합 광고관리 방법에서의 회원가입의 경우를 나타내는 흐름도이다. 도 1 내지 도 8을 참조하면, 광고단말(10) 사용자는 광고 APP부 설치 후 최초 실행한다.

[0083] 이에 따라, 광고단말(10)은 광고서버(30)에 접속하여 사용자가 이미 등록된 사용자인지 여부를 확인(REQ)한 뒤, 등록여부(ACQ)를 광고단말(10)로 반환한다.

[0084] 이에 따라, 광고단말(10)은 먼저 만약 광고단말(10) 사용자가 등록되었다면 프로그램 실행을 통해 사용자 통계 화면을 출력하며, 만약 광고단말(10) 사용자가 등록되지 않았다면 다음을 수행한다. 즉, 광고단말(10)은 사용자 약관 동의서(정보활용 동의 포함)를 사용자에게 출력한 뒤, 모든 약관에 동의하도록 한다.

[0085] 이후, 광고단말(10)은 SMS서버(70)와의 통신을 통해 SMS 인증 화면을 실행한 뒤, 사용자의 SMS 인증 요청 클릭을 입력받아. SMS 인증번호 요청을 광고서버(30)로 전송한다.

[0086] 이에 따라 광고서버(30)는 SMS서버(70)를 통해 광고단말(10)로 인증 번호 SMS 발송하여 사용자에게 의해 인증 번호가 입력되도록 한다.

[0087] 이후, 광고단말(10)은 추가 사용자 정보 입력 화면 실행하여 사용자로부터 추가 정보를 입력받는다.

[0088] 도 10은 본 발명의 실시예에 따른 통합 광고관리 방법에서의 회원가입(SMS 인증)의 경우를 나타내는 흐름도이다. 도 1 내지 도 9를 참조하면, 광고단말(10)은 회원가입을 위해 통신서버(20)로 접속하여 가입자 휴대폰 번호가 입력되도록 하면, 통신서버(20)는 SMS 서버모듈(미도시)로 본인 확인 인증번호 SNS 전송 요청을 수행한다.

[0089] 이에 따라 SMS 서버모듈은 광고단말(10)로 인증번호 SMS를 전송한다.

- [0090] 이에 따라 광고단말(10)은 인증번호 수신 및 입력이 사용자에게 수행되도록 하며, 회원관리모듈(40)은 SMS 서버 모듈로부터 인증번호를 전달받는다.
- [0091] 이후, 광고단말(10) 사용자는 인증확인(버튼클릭) 후, 인증 확인번호를 회원관리모듈(40)로 전송한다.
- [0092] 이에 따라, 회원관리모듈(40)은 인증 성공 시 광고단말(10)로 인증 성공 메시지 전송하여, 광고단말(10)에 의한 회원정보 입력 단계로 진행(어플리케이션)하도록 한다.
- [0093] 한편, 회원관리모듈(40)은 인증 실패 시 인증 실패 메시지를 광고단말(10)로 전송하여, 전화번호 인증실패가 출력되도록 한다. 이에 따라, 광고단말(10)은 인증번호 재전송을 통신서버(20)를 통해 SMS서버모듈로 요청하여, 동일한 과정을 수행할 수 있다.
- [0094] 도 11은 본 발명의 실시예에 따른 통합 광고관리 방법에서의 회원가입(회원정보 입력)의 경우를 나타내는 흐름도이다. 도 1 내지 도 10을 참조하면, 광고단말(10)은 사용자의 약관동의에 따라, 기초정보조사 1 내지 기초정보조사 n가 수행되도록 한 뒤, 기초 정보 조사 자료를 통신서버(20)로 전송한다.
- [0095] 이에 따라, 통신서버(20)는 기초 정보 조사 자료 저장을 회원관리모듈(40)로 요청한다. 이후, 회원관리모듈(40)은 저장 성공 시 기초 정보 저장 성공 메시지를 광고단말(10)로 전송하여 기초정보조사 성공 메시지가 출력되도록 한 뒤, 메뉴 목록 단계로 이동(어플리케이션)하도록 한다.
- [0096] 한편, 회원관리모듈(40)은 저장 실패 시 기초 정보 저장 실패 메시지를 광고단말(10)로 전송하여 기초정보조사 재작성이 수행되도록 한다.
- [0097] 도 12는 본 발명의 실시예에 따른 통합 광고관리 방법에서의 메뉴 목록 (광고리스트) 제공의 경우를 나타내는 흐름도이다. 도 1 내지 도 11을 참조하면, 광고단말(10)은 메뉴 광고리스트를 출력을 위해 통신서버(20)로 광고리스트 전송을 요청한다. 이에 따라, 통신서버(20)는 회원관리모듈(40)로 회원 정보 매칭 광고리스트 검색 요청을 전송하여 매칭 광고리스트를 광고서버(30) 및 통신서버(20)를 통해 수신한 뒤, 광고단말(10)로 전송한다.
- [0098] 이에 따라, 광고단말(10)은 매칭 광고리스트를 출력한 뒤, 사용자로부터 광고시청(버튼클릭) 요청을 수신하여, 통신서버(20)를 통해 광고서버(30)로 광고 전송을 요청한다.
- [0099] 이에 따라, 광고서버(30)는 통신서버(20)를 통해 광고단말(10)로 해당 광고를 전송하여, 광고단말(10)로 사용자가 광고를 시청하도록 한다.
- [0100] 이후, 광고단말(10)은 광고 시청 완료 메시지를 통신서버(20)로 전송하면, 통신서버(20)는 적립금 처리 요청을 회원관리모듈(40)로 전송하여, 회원관리모듈(40)이 적립금관리모듈(50)로 적립금이 저장되도록 한다.
- [0101] 이에 따라 적립금관리모듈(50)은 적립금 저장 성공 메시지를 수신하여 광고단말(10)로 전송하여 적립 메시지가 출력되도록 한다.
- [0102] 도 13은 본 발명의 실시예에 따른 통합 광고관리 방법에서의 메뉴 목록 (마이페이지1) 제공의 경우를 나타내는 흐름도이다. 도 1 내지 도 12를 참조하면, 광고단말(10)은 마이페이지를 출력한 뒤, 적립금 정보 요청을 통신서버(20)로 전송하면, 통신서버(20)는 회원 적립금 정보 요청을 회원관리모듈(40)로 전송한다.
- [0103] 이에 따라 회원관리모듈(40)은 적립금관리모듈(50)로 적립금 정보를 요청하여 적립금 정보를 수신하여 통신서버(20)를 통해 광고단말(10)로 전송한다.
- [0104] 이에 따라 광고단말(10)은 현재적립금을 출력한 뒤, 사용자로부터 적립 및 사용내역(버튼클릭)을 입력받아 적립 및 사용내역 요청을 통신서버(20)를 통해 회원관리모듈(40)로 전송한다.
- [0105] 이에 따라, 회원관리모듈(40)은 회원 적립 및 사용내역 전송 요청을 적립금관리모듈(50)로 전송하여 적립 및 사용내역을 수신하여 통신서버(20)를 통해 광고단말(10)로 전송한다.
- [0106] 한편, 광고단말(10)은 배너광고를 출력한 뒤, 사용자의 배너광고 요청 (필요 시)이 배너광고 전송 요청을 통신서버(20)를 통해 광고서버(30)로 전송하여 배너광고를 수신한다.

- [0107] 도 14는 본 발명의 실시예에 따른 통합 광고관리 방법에서의 메뉴 목록(마이페이지2) 제공의 경우를 나타내는 흐름도이다. 도 1 내지 도 13을 참조하면, 광고단말(10)은 사용자의 통신요금 전환(버튼클릭)에 따라 통신서버(20)로 가입자 정보를 전송한다. 이에 따라, 통신서버(20)는 통신요금 전환 요청을 회원관리모듈(40)를 통해 통신요금전환관련 외부서버(미도시)로 전송한다.
- [0108] 이에 따라, 통신요금전환관련 외부서버(미도시)는 성공 메시지를 회원관리모듈(40)로 전송하면, 회원관리모듈(40)은 적립금 차감 요청을 적립금관리모듈(50)로 전송하여 적립금이 차감되도록 하고, 적립금 차감 완료를 반환받는다.
- [0109] 이에 따라 회원관리모듈(40)은 전환 성공 메시지 전송 요청을 통신서버(20)를 통해 광고단말(10)로 전송하여 통신요금 전환을 통한 결과 화면이 출력되도록 한다.
- [0110] 한편, 통신요금전환관련 외부서버(미도시)는 실패 메시지 및 에러코드를 회원관리모듈(40)로 전송하면, 회원관리모듈(40)은 실패 메시지 및 에러코드 전송 요청을 통신서버(20)를 통해 광고단말(10)로 전송하여 통신요금 전환 실패 및 결과 화면이 출력되도록 한다. 이에 따라 광고단말(10)은 에러코드 별 실패 메시지 출력을 수행한다.
- [0111] 도 15는 본 발명의 실시예에 따른 통합 광고관리 방법에서의 메뉴 목록(스토어) 제공의 경우를 나타내는 흐름도이다. 도 1 내지 도 14를 참조하면, 광고단말(10)은 사용자의 스토어 실행에 따라 통신서버(20)를 통해 스토어 모듈(미도시)로 상품 정보 전송을 요청한다. 이에 따라 스토어모듈은 통신서버(20)를 통해 광고단말(10)로 상품 리스트를 전송하여 출력되도록 한다.
- [0112] 한편, 광고단말(10)은 상품 리스트 중 하나의 상품에 대한 버튼 클릭시, 통신서버(20)로 상품 상세 정보 전송을 요청한다. 이에 따라 통신서버(20)는 스토어모듈로 상품 상세 정보 전송을 요청하여, 상품 상세 정보를 수신하여 광고단말(10)로 전달한다. 이에 따라 광고단말(10)은 상품 상세 정보 출력한 뒤, 사용자의 상품 결제에 따라 상품 결제 요청을 통신서버(20)를 통해 스토어모듈로 전송한다.
- [0113] 도 16은 도 15에 이어서 수행되는 본 발명의 실시예에 따른 통합 광고관리 방법에서의 메뉴 목록(스토어) 제공의 경우를 나타내는 흐름도이다. 도 1 내지 도 15를 참조하면, 스토어모듈은 상품권서버로 인증코드 전송을 요청하면, 상품권서버는 인증코드를 광고단말(10)로 전송하여 인증코드가 출력되도록 한다.
- [0114] 이에 따라 광고단말(10) 사용자가 인증코드 입력시, 상품권서버로 인증코드를 전송하면, 상품권서버는 적립금관리모듈(50)로 적립금 차감을 요청한 뒤, 결제 승인에 따라 적립금 차감 성공 메시지를 스토어모듈로 전송한다.
- [0115] 이에 따라, 스토어모듈은 상품권 전송 요청을 통신서버(20)로 전송하면, 통신서버(20)는 상품권을 광고단말(10)로 전송하여 상품권 출력 화면이 구현되도록 한다.
- [0116] 도 17은 본 발명의 실시예에 따른 통합 광고관리 방법에서의 메뉴 목록(설정 제공)의 경우를 나타내는 흐름도이다. 도 1 내지 도 16을 참조하면, 광고단말(10)은 공지사항 요청에 따라 통신서버(20)로 공지사항 요청을 전송하면, 통신서버(20)는 공지사항&게시판모듈로 공지 사항 요청을 전달한다.
- [0117] 이에 따라, 공지사항&게시판모듈은 통신서버(20)를 통해 공지 사항을 광고단말(10)로 전송한다.
- [0118] 한편, 광고단말(10) 사용자가 회원탈퇴(버튼클릭) 요청시, 광고단말(10)은 회원탈퇴 요청을 통신서버(20)로 전송하여 통신서버(20)가 회원관리모듈(40)로 회원 탈퇴 처리 요청이 전송되도록 한다. 이에 따라, 회원관리모듈(40)은 통신서버(20)를 통해 광고단말(10)로 회원 탈퇴 처리 결과 전송함으로써, 회원 탈퇴(완료 화면)가 수행되도록 한다.
- [0119] 본 발명은 또한 컴퓨터로 읽을 수 있는 기록매체에 컴퓨터가 읽을 수 있는 코드로서 구현하는 것이 가능하다. 컴퓨터가 읽을 수 있는 기록매체는 컴퓨터 시스템에 의하여 읽혀질 수 있는 데이터가 저장되는 모든 종류의 기록 장치를 포함한다.

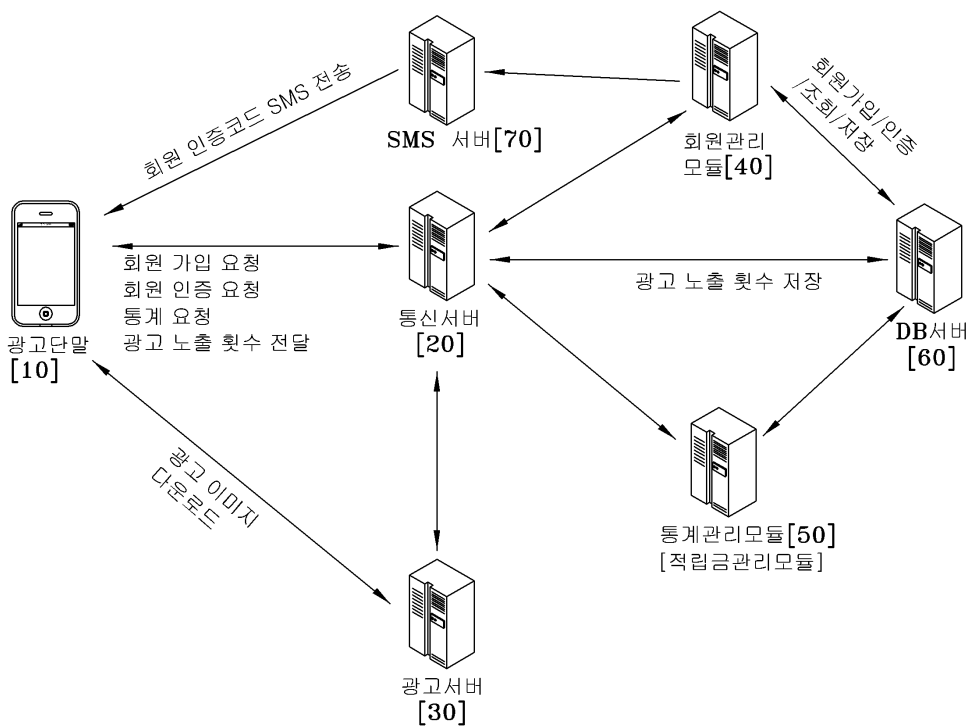
- [0120] 컴퓨터가 읽을 수 있는 기록매체의 예로는 ROM, RAM, CD-ROM, 자기테이프, 플로피 디스크, 광 데이터 저장장치 등이 있으며, 또한 캐리어 웨이브(예를 들어, 인터넷을 통한 전송)의 형태로 구현되는 것도 포함한다.
- [0121] 또한 컴퓨터가 읽을 수 있는 기록매체는 네트워크로 연결된 컴퓨터 시스템에 분산되어, 분산방식으로 컴퓨터가 읽을 수 있는 코드가 저장되고 실행될 수 있다. 그리고 본 발명을 구현하기 위한 기능적인(functional) 프로그램, 코드 및 코드 세그먼트들은 본 발명이 속하는 기술 분야의 프로그래머들에 의해 용이하게 추론될 수 있다.
- [0122] 이상과 같이, 본 명세서와 도면에는 본 발명의 바람직한 실시예에 대하여 개시하였으며, 비록 특정 용어들이 사용되었으나, 이는 단지 본 발명의 기술 내용을 쉽게 설명하고 발명의 이해를 돕기 위한 일반적인 의미에서 사용된 것이지, 본 발명의 범위를 한정하고자 하는 것은 아니다. 여기에 개시된 실시예 외에도 본 발명의 기술적 사상에 바탕을 둔 다른 변형 예들이 실시 가능하다는 것은 본 발명이 속하는 기술 분야에서 통상의 지식을 가진 자에게 자명한 것이다.

부호의 설명

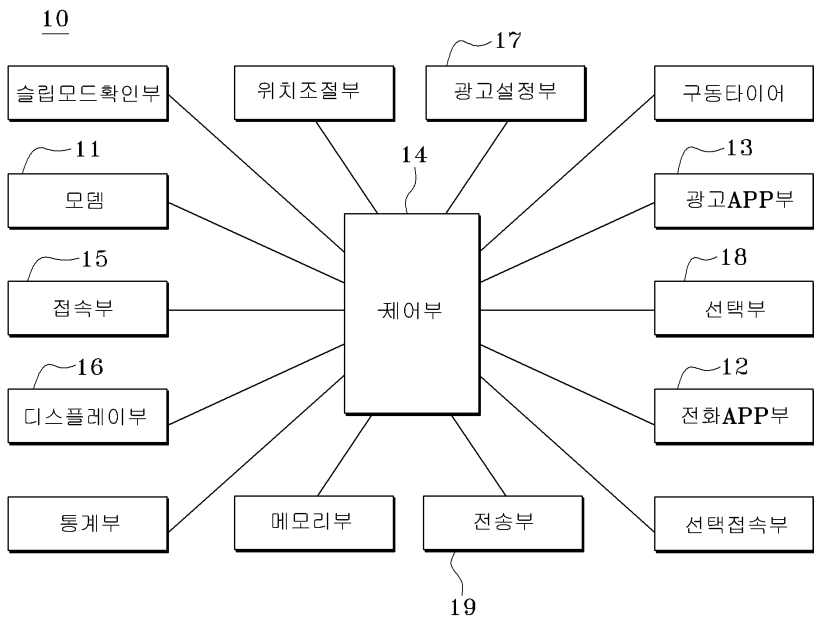
- [0123] 10: 광고단말
- 20: 통신서버
- 30: 광고서버
- 40: 회원관리모듈
- 50: 통계관리모듈(적립금관리서버)
- 60: DB서버
- 70: SMS서버

도면

도면1

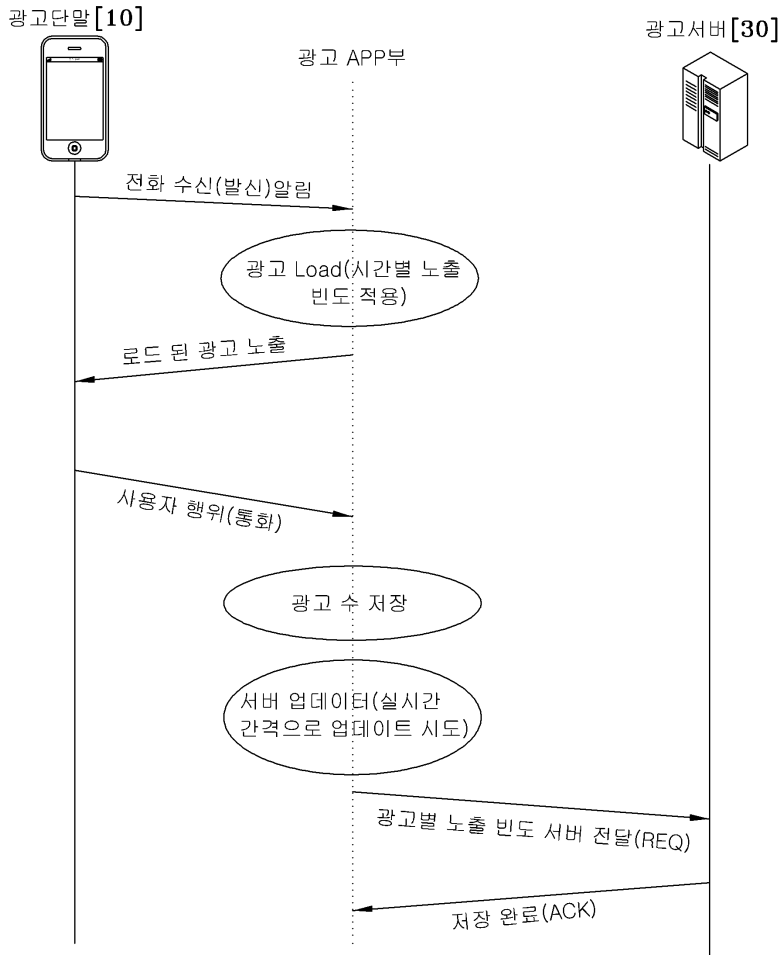


도면2



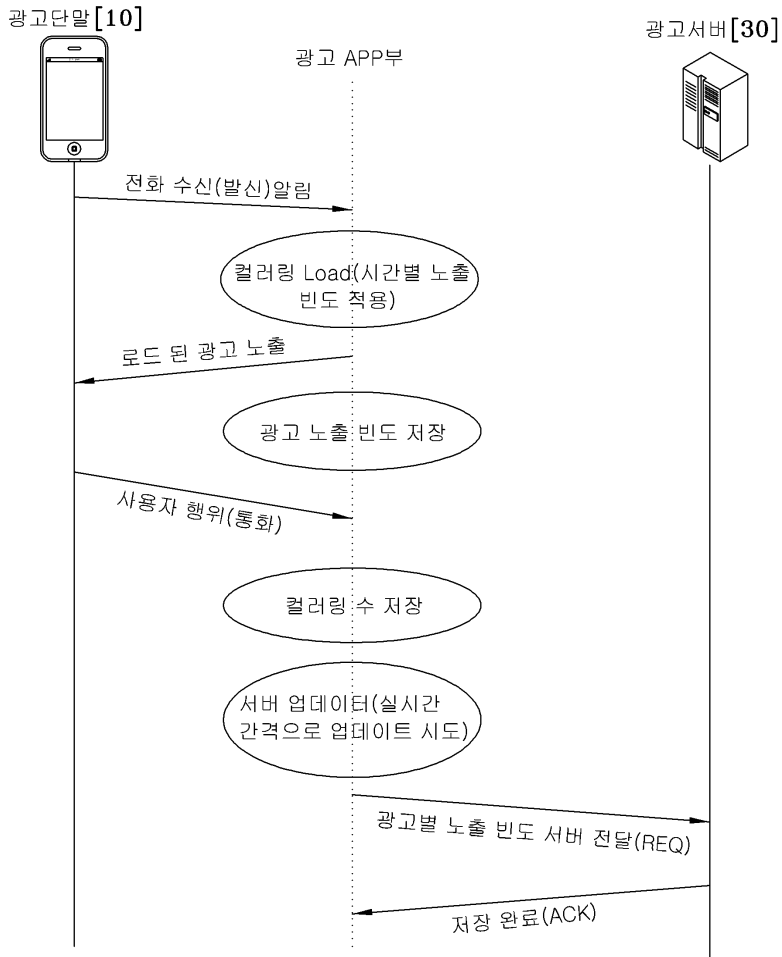
도면3

시스템 구성 시나리오(전화 수신/발신)



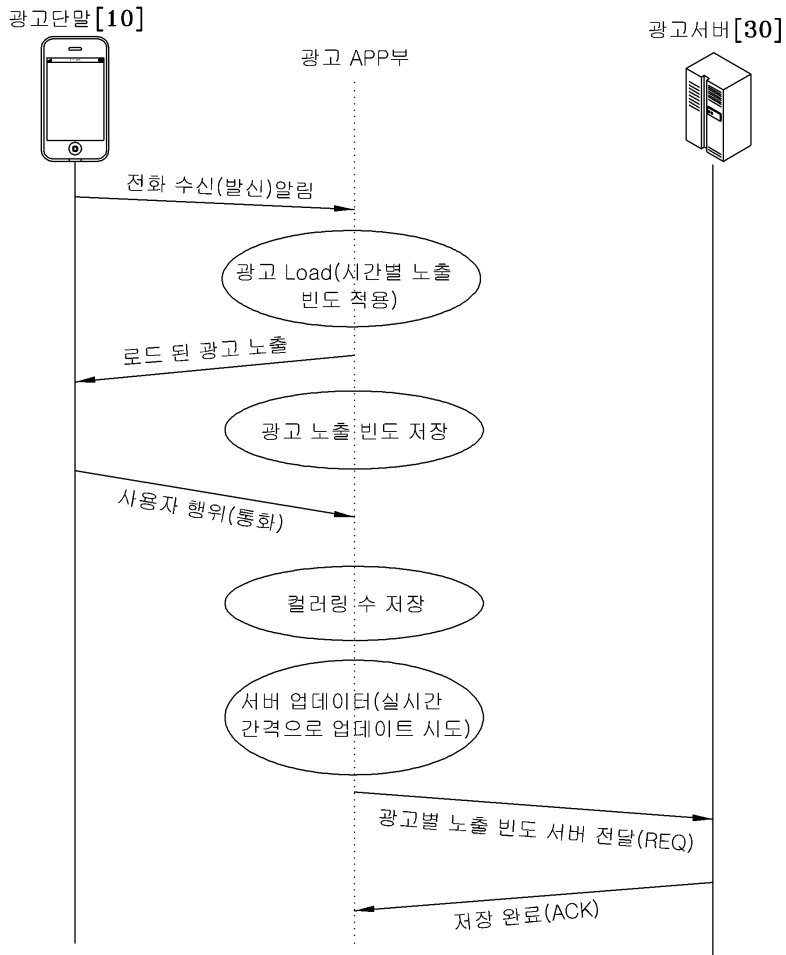
도면4

시스템 구성 시나리오(통화중 컬러링)



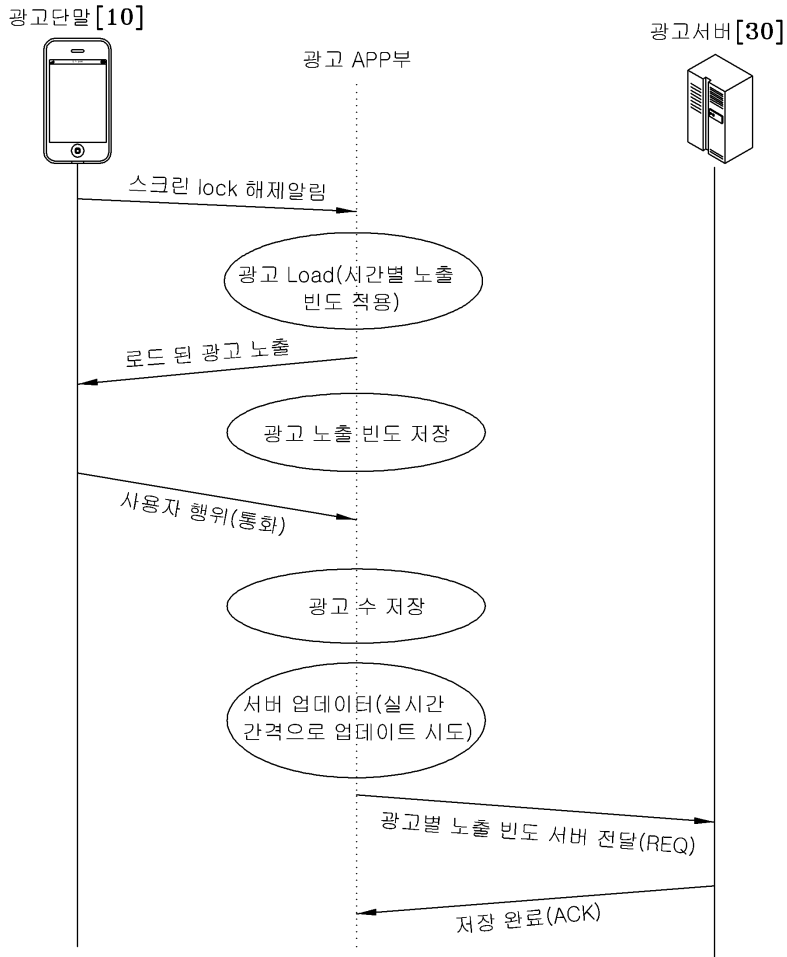
도면5

시스템 구성 시나리오(통화 종료시)

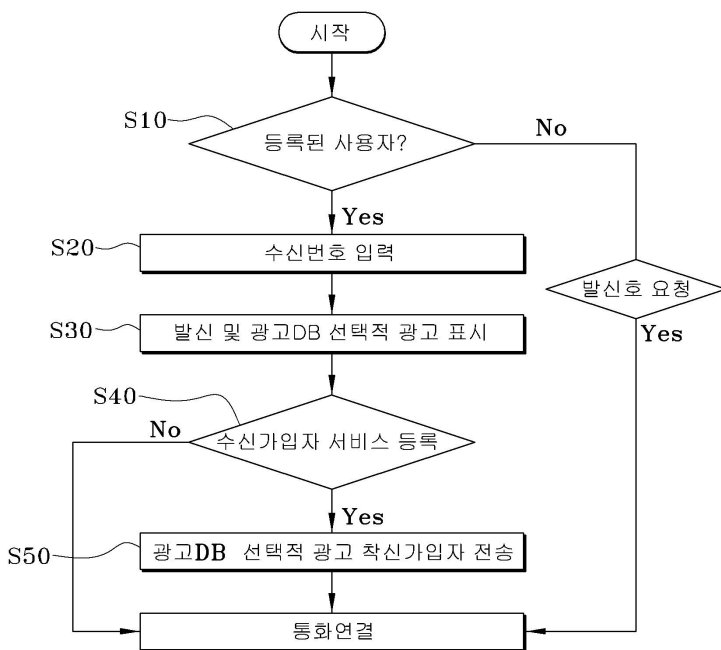


도면6

시스템 구성 시나리오(슬립모드 해제)

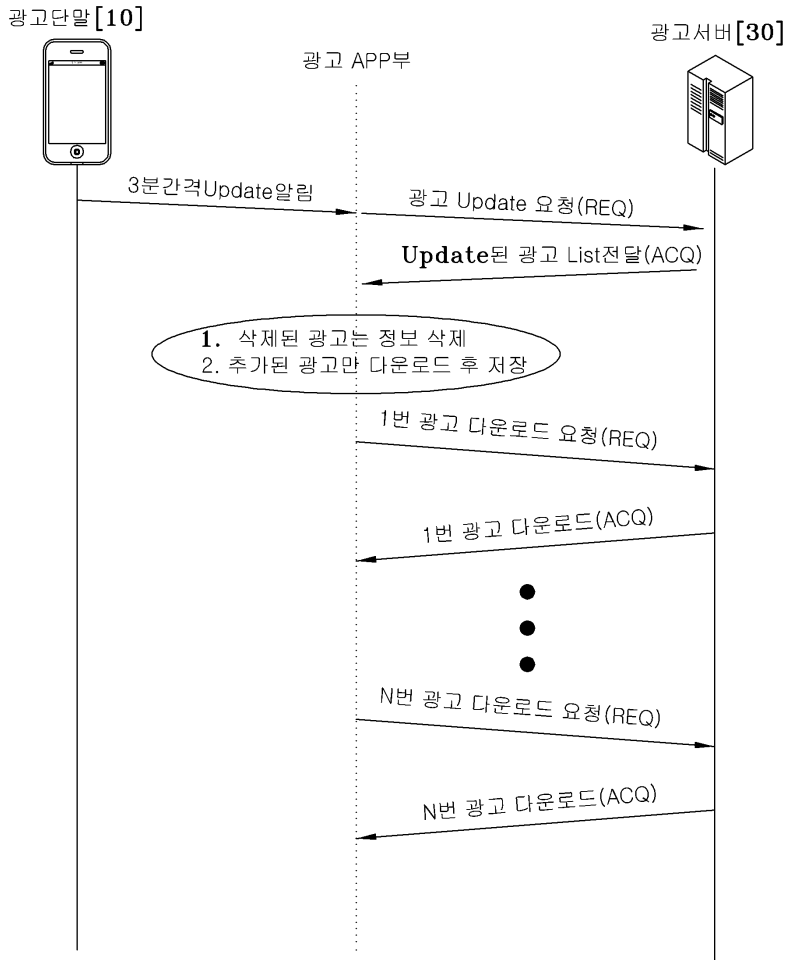


도면7

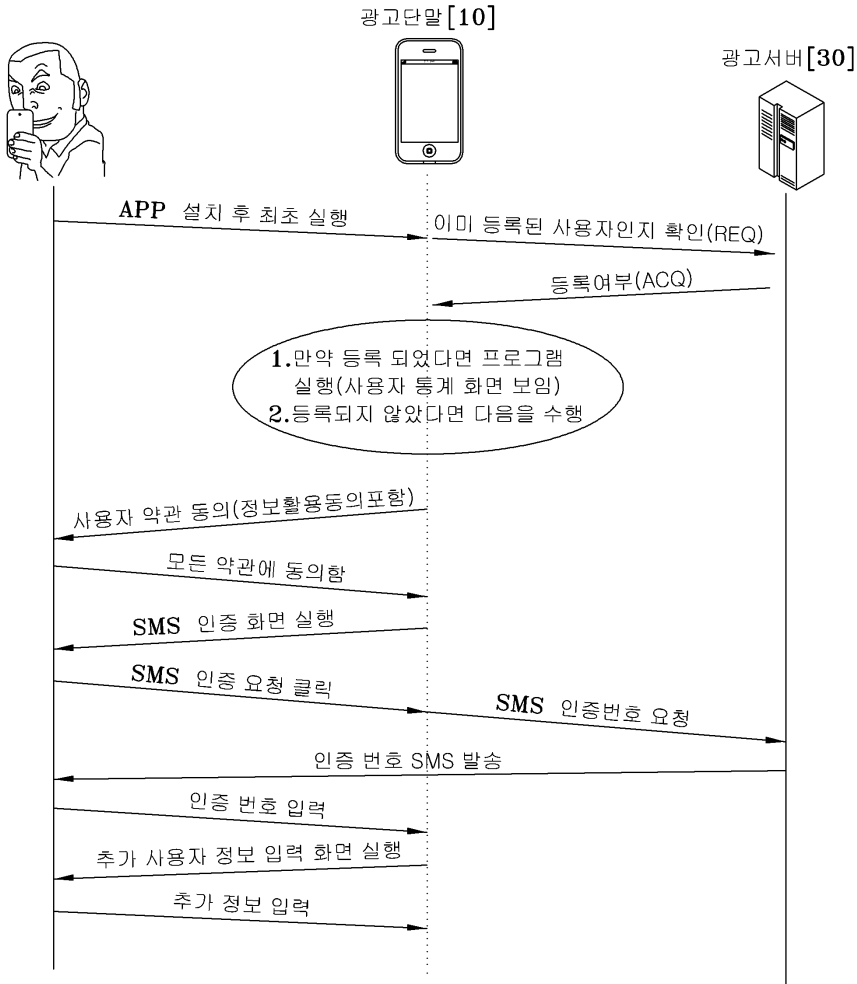


도면8

시스템 구성 시나리오(광고 Update)

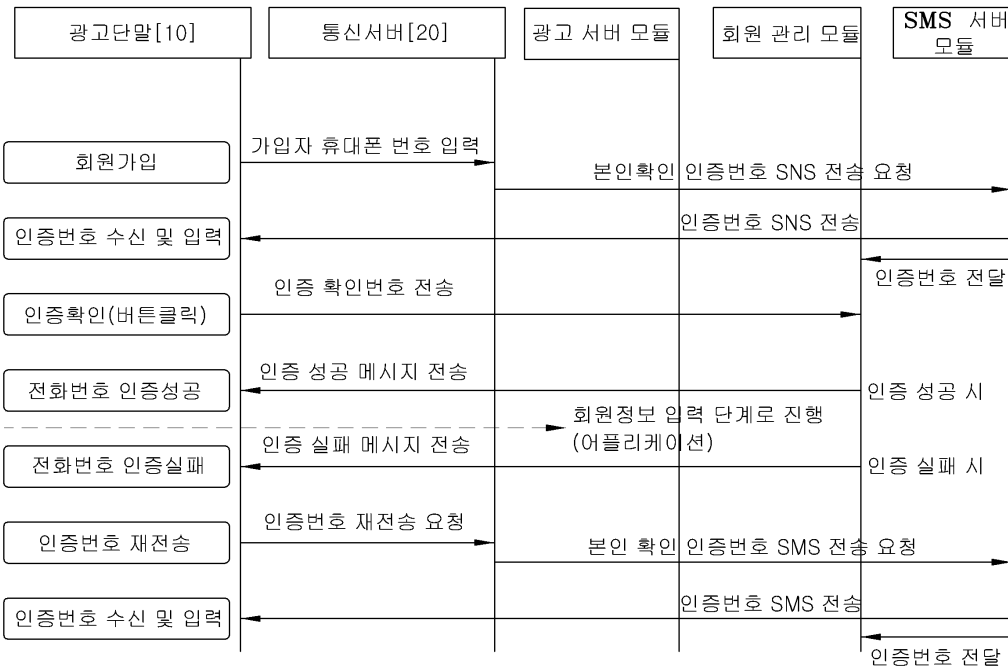


도면9



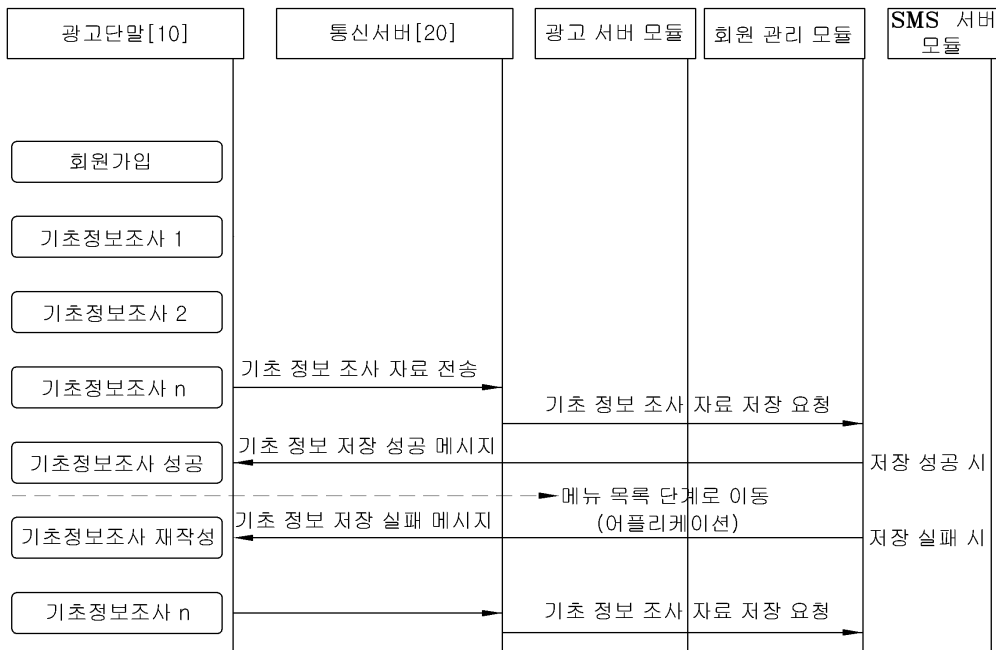
도면10

1. 회원가입 (SMS 인증)



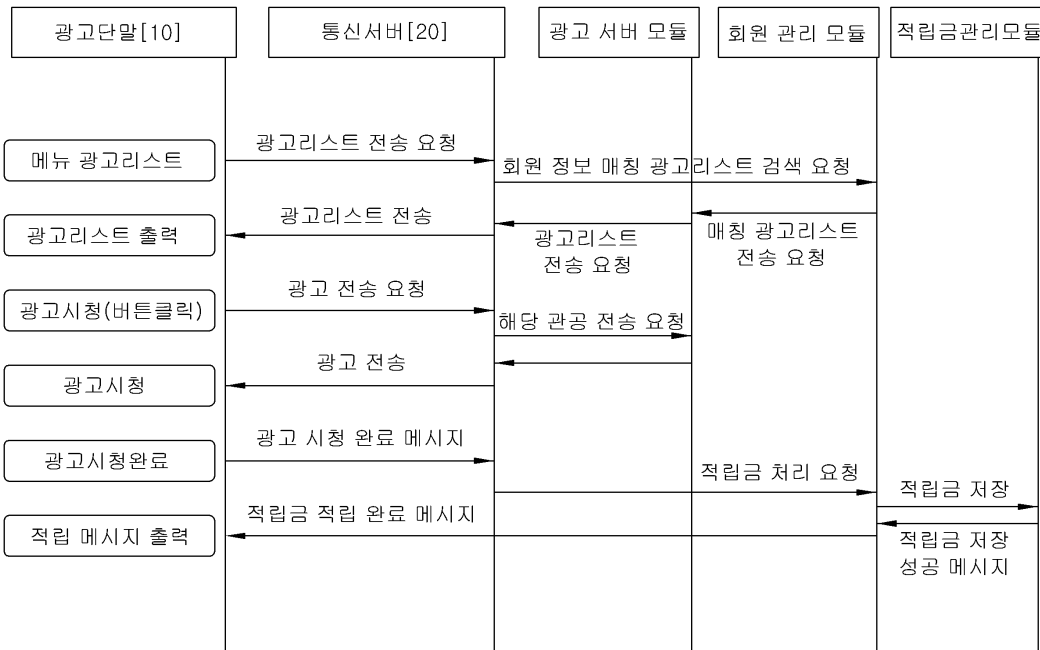
도면11

2. 회원가입 (회원정보 입력)



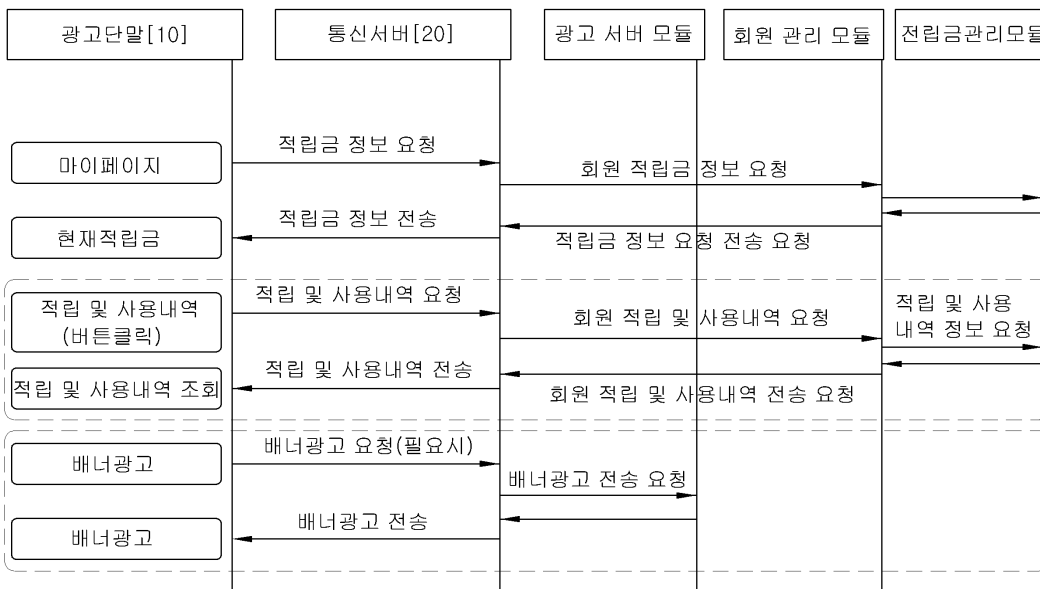
도면12

3. 메뉴 목록(광고리스트)



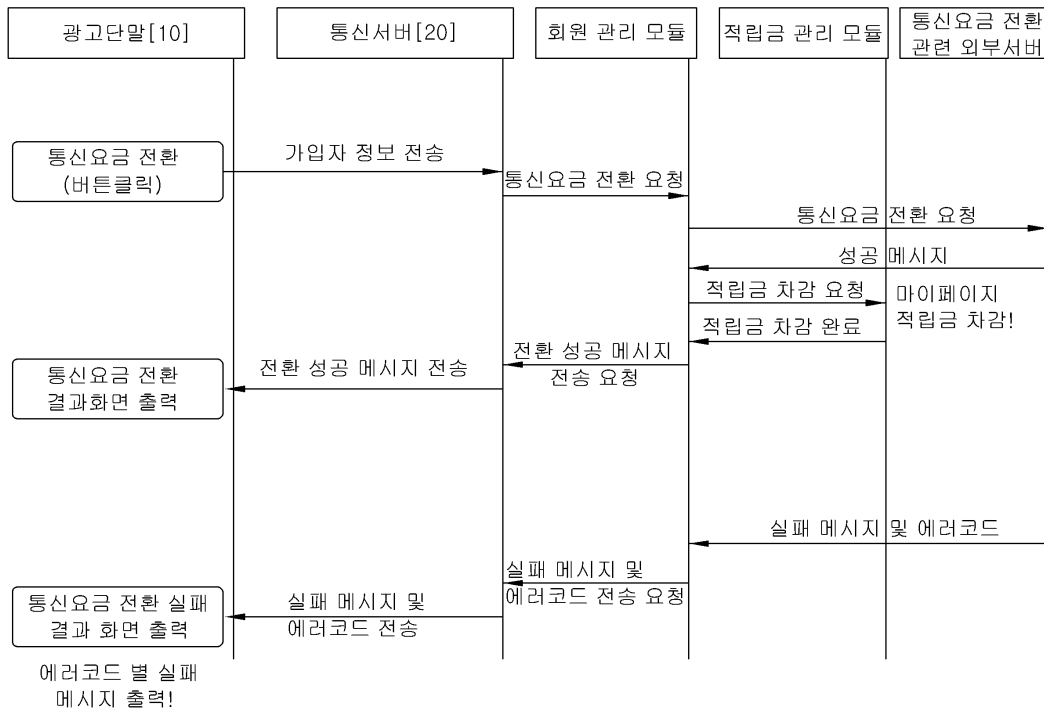
도면13

4. 메뉴 목록(마이페이지1)



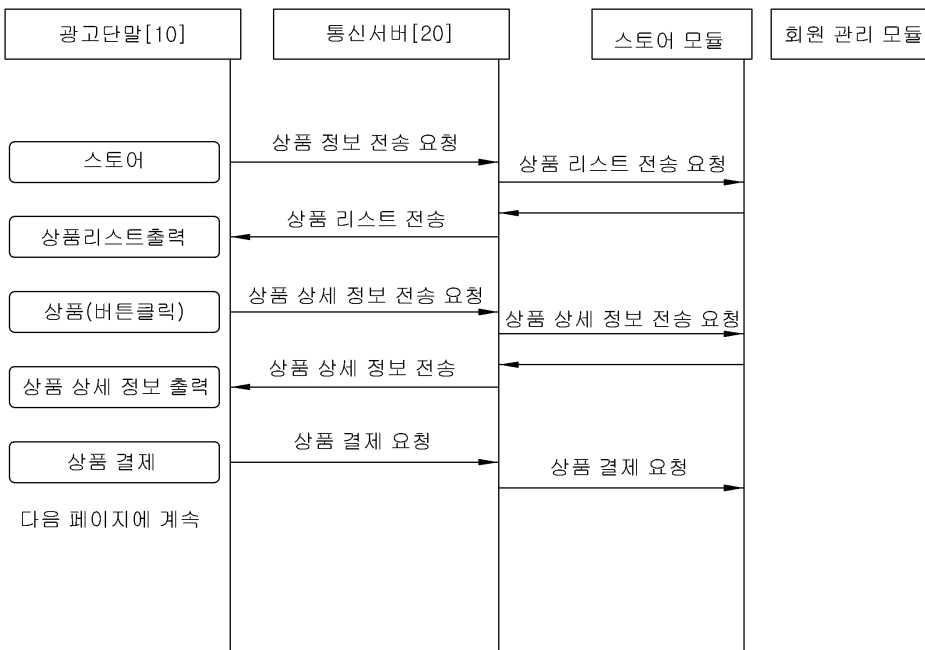
도면14

5. 메뉴 목록 (마이페이지2)



도면15

6. 메뉴 목록 (스토어)



도면16

6. 메뉴 목록 (스토어)



도면17

7. 메뉴 목록 (설정)

